



Муниципальное бюджетное дошкольное образовательное учреждение муниципального образования город Краснодар «Детский сад комбинированного вида № 223 «Лебёдушка»

**Реализация модели сетевого взаимодействия дошкольных образовательных организаций по вопросам разработки психолого-педагогического маршрута для детей с ограниченными возможностями здоровья (в рамках консультационного центра)**

*Методическое пособие*

Муниципальное бюджетное дошкольное образовательное учреждение  
муниципального образования город Краснодар  
«Детский сад комбинированного вида № 223 «Лебёдушка»

«Реализация модели сетевого взаимодействия  
дошкольных образовательных организаций  
по вопросам разработки психолого-педагогического маршрута для  
детей с ограниченными возможностями здоровья  
(в рамках консультационного центра)»

**Методическое пособие**

Краснодар  
2023

Методическое пособие «Реализация модели сетевого взаимодействия дошкольных образовательных организаций по вопросам разработки психолого-педагогического маршрута для детей с ограниченными возможностями здоровья (в рамках консультационного центра)» / Сост. Поликарпова С.А., Гузь О.А. – Краснодар: МБДОУ МО г. Краснодар «Детский сад № 223 «Лебёдушка», 2023 г. – 82 с.

Рецензент:

**Самоходкина Л.Г.** - старший преподаватель кафедры психологии ФГБОУ ВО «Кубанский государственный университет физической культуры, спорта и туризма»

В методическом пособии раскрыто содержание модели сетевого взаимодействия дошкольных образовательных организаций по повышению профессиональных компетенций педагогов в вопросах разработки психолого-педагогического маршрута для детей с ОВЗ (в рамках консультационного центра).

Пособие содержит форму и условия реализации сетевого взаимодействия, а также практический материал по повышению профессиональных компетенций педагогов.

Методическое пособие предназначено для педагогов дошкольных образовательных организаций, специалистов консультационных центров на базе ДОО, для родителей детей с ОВЗ.

## СОДЕРЖАНИЕ

Введение.....	4
1. Теоретические и практические подходы к реализации модели сетевого взаимодействия.....	8
1.1. Понятие и содержание процесса сетевого взаимодействия.....	8
1.2. Условия реализации модели сетевого взаимодействия.....	12
1.3. Форма реализации модели сетевого взаимодействия .....	16
2. Содержание работы сетевого взаимодействия: продукты педагогической деятельности .....	24
2.1. Методический материал, обеспечивающий работу педагогов.....	24
2.2. Методический материал для родителей, обеспечивающий качество работы педагогов.....	33
Заключение .....	36
Список литературы.....	39
Приложение 1. Локальные акты, регламентирующие деятельность МСИП.....	41
Приложение 2. Смета реализации МСИП.....	53
Приложение 3. Программа познавательного развития ребёнка с ОВЗ (в условиях консультационного центра) .....	54
Приложение 4. Диагностический опросник «Изучение профессиональных компетенций педагогов в вопросах разработки психолого-педагогического маршрута для детей с ОВЗ».....	55
Приложение 5. План работы сетевого взаимодействия.....	58
Приложение 6. Видео-презентация «Программа познавательного развития ребёнка с ОВЗ (в условиях консультационного центра).....	61
Приложение 7. Информационно-методические материалы.....	62
Приложение 8. Результаты диссеминации опыта педагогов.....	82

## Введение

Актуальность. Одной из важнейших задач государственной политики в сфере образования на современном этапе является организация всестороннего партнерства, в том числе и развитие сетевого взаимодействия на различных уровнях системы образования. В рамках сетевого взаимодействия создается потенциал, который приводит к развитию системы образования и повышению качества образовательной деятельности.

Лучшей практикой развития сетевого взаимодействия является распространение наработанного опыта посредством методических пособий и информационных материалов для педагогов, родителей и специалистов других консультационных центров по вопросам взаимодействия семьи и детского сада.

Настоящее методическое пособие разработано в соответствии с направлениями инновационной деятельности в сфере образования в г. Краснодаре (<https://knmc.ru/>), на основе результатов деятельности педагогического коллектива муниципального бюджетного дошкольного образовательного учреждения муниципального образования город Краснодар «Детский сад комбинированного вида №223 «Лебёдушка» (далее ДОО) в рамках муниципальной сетевой инновационной площадки по теме «Психолого-педагогический маршрут для детей с ограниченными возможностями здоровья в рамках консультационного центра» (приказ Департамента образования администрации муниципального образования город Краснодар «Об итогах XX конкурса инновационных проектов, продуктов и отчётов образовательных организаций муниципального образования город Краснодар в 2021-2022 учебном году» от 10.11.2021 № 2004).

На современном этапе модель сетевого взаимодействия является для педагогов механизмом повышения их профессиональной компетентности. Они, не только накапливают опыт исследовательской деятельности по интересующей их проблеме в сфере дошкольного воспитания и образования, но и транслируют свою работу в сфере образования, расширяют круг взаимодействия с педагогами, происходит постоянный обмен ресурсами. Опыт участников сети всегда является востребованным не только в качестве примера для подражания, но и в качестве индикатора, который позволяет увидеть уровень собственного опыта и дополнить его чем-то новым, способствующим эффективности дальнейшей работы. Участники сетевого взаимодействия ощущают потребность друг в друге, в общении равных по статусу специалистов и организаций.

МБДОУ МО г. Краснодар «Детский сад № 223 «Лебёдушка» - организация, которая имеет опыт и условия работы с детьми с различными уровнями психического, физического и интеллектуального развития. В ДОО функционируют группы общеразвивающей, коррекционной направленности (для детей с тяжелым нарушением речи, для детей с задержкой психического развития, группа для детей с тяжелыми и множественными нарушениями развития). В современных социальных условиях возрастает необходимость оказания помощи родителям в вопросах развития, обучения детей с ОВЗ. Возрастает значимость функционирования консультационных центров, создаваемых на базе дошкольных образовательных организаций.

Для педагогов особенно актуальным стало повышение профессиональных компетенций в вопросах разработки психолого-педагогического маршрута для детей с ОВЗ (в том числе в рамках консультационного центра).

Цель методического пособия – оказание методической помощи руководителям и педагогам ДОО по повышению компетенций в аспекте работы с родителями детей с ОВЗ (на примере сетевого взаимодействия).

Задачи методического пособия:

1. Рассмотреть теоретические и практические подходы к реализации модели сетевого взаимодействия (форма, условия организации и реализации сетевого взаимодействия).

2. Раскрыть сущность содержания работы сетевого взаимодействия.

3. Представить виды и формы методических продуктов профессиональной деятельности.

4. Привести практические примеры методических материалов инновационной деятельности.

Апробация модели сетевого взаимодействия дошкольных образовательных организаций по повышению профессиональных компетенций педагогов и родителей в вопросах разработки психолого-педагогического маршрута для детей с ОВЗ (в рамках консультационного центра) проводилась на базе МБДОУ МО г. Краснодар «Детский сад № 223» с педагогами, а также с другими организациями на основе договоров о сетевом сотрудничестве. Целевая аудитория работы педагогов – родители с детьми с ограниченными возможностями здоровья.

Основная цель разработки и реализации модели - организация взаимодействия дошкольных образовательных организаций с целью использования сетевой формы реализации инновационных проектов, распространения инновационного педагогического опыта, совместного использования имеющихся ресурсов в вопросах разработки психолого-педагогического маршрута для детей с ОВЗ в рамках консультационного центра.

Основные задачи при организации сетевого взаимодействия с сетевыми партнерами:

1. Разработка и апробация модели сетевого взаимодействия по повышению профессиональных компетенций педагогов в вопросах разработки психолого-педагогического маршрута для детей с ОВЗ (в рамках консультационного центра).

2. Создание условий для повышения профессиональных компетенций педагогов в вопросах разработки психолого-педагогического маршрута для детей с ОВЗ (в рамках консультационного центра).

3. Расширение сети участников инновационной деятельности через сетевое взаимодействие.

4. Формирование инновационной активности педагогов.

5. Оказание методической и консультативной помощи педагогам и руководителям ДОО по направлению деятельности.

6. Распространение передового педагогического опыта.

Методы реализации модели: изучение педагогической, психологической, литературы по проблеме; анализ опыта ДОО; наблюдение, опрос, анкетирование, тестирование, экспертная деятельность.



1. Теоретические и практические подходы к реализации модели сетевого взаимодействия

### 1.1. Понятие и содержание процесса сетевого взаимодействия

Сетевое взаимодействие дошкольных образовательных организаций является на современном этапе инновационным механизмом развития дошкольного образования.

Сетевое взаимодействие изучали такие ученые, как А. И. Адамский, Е. В. Василевская, Л. М. Долгова, Д. Парселл, Е. Д. Патаракин, И. М. Реморенко и др. Современные исследования Бугровой Н. С., Гончаровой, Н. Ю., Маковеевой В. В., Нетериной Е. А., Панкратовой Т. Б. и др. раскрывают историю появления термина «сетевое взаимодействие» в педагогике, компоненты, условия, формы, результаты и эффекты сетевого взаимодействия.

«Сетевое взаимодействие - система связей, позволяющих разрабатывать, апробировать и предлагать профессиональному педагогическому сообществу инновационные модели содержания образования и управления системой образования; это способ деятельности по совместному использованию ресурсов» (М. Ю. Швецов, Л. Д. Алдар).

Сетевым взаимодействием можно назвать взаимодействие, в котором образовательная организация осуществляют совместную деятельность, в котором ДОО информационно обмениваются друг с другом какими-то ресурсами (находками, идеями, способами деятельности).

Участие в сетевом взаимодействии предполагает ряд договоренностей, которые предусматривают осуществление совместных действий, совместное использование ресурсов и компетенций множества

самостоятельных институциональных участников из разных территорий для совместного достижения целей каждого из участников».

При сетевом взаимодействии происходит распространение инновационных разработок и идет процесс диалога между образовательными учреждениями и процесс отражения в них опыта друг друга, отображение тех процессов, которые происходят в системе образования в целом.

Главная цель сетевого взаимодействия (в общем смысле) – это повышение качества дошкольного образования через доступность и открытость работы ресурсных центров и ДОО, входящих в сеть.

Задачами организации сетевого взаимодействия являются (в общем смысле):

- обеспечение высокого качества дошкольного образования;
- обеспечение многообразия организационных форм дошкольного образования, отражающих образовательные потребности региона;
- обеспечения содержательного многообразия дошкольного образования в регионе, учитывающего специфику, и ценности дошкольного детства;
- объединение и оптимальное распределение материальных и кадровых ресурсов в сфере дошкольного образования.

Условия сетевого взаимодействия педагогов дошкольных организаций:

1. Возможность совместной деятельности участников сети;
2. Общее информационное пространство;
3. Механизмы, создающие условия для сетевого взаимодействия.

Сетевое взаимодействие будет успешно, если оно построено на таких принципах как:

- принцип доступности и многообразия дошкольного образования при сохранении единства требований к его качеству;

- принцип увлекательности – необходимо, чтобы участники сетевого взаимодействия испытывали желание развиваться, слышать, понимать и быть заинтересованными и увлеченными;

- принцип навигационной прозрачности и содержательной упорядоченности – содержание сетевого взаимодействия обретает устойчивые формы, позволяющие эффективно подключаться к данному взаимодействию на разных этапах всё новым и новым участникам, но при этом грамотно и корректно систематизировать и упорядочивать прошлые взаимодействия;

- принцип открытости – сетевое взаимодействие является потенциально жизнеспособным, если оно открыто к самосовершенству, к саморасширению и сетевому взаимодействию с новыми партнерами успешно реализующих различные образовательные программы, осваивающие и предлагающие новые организационные формы получения образования дошкольникам;

- принцип языковой адекватности – язык сетевого взаимодействия должен быть языком взаимопонимания;

- принцип свободной импровизации – свободная творческая импровизация как педагога, так и ребенка;

- принцип теоретической и информационной корректности – важным условием сетевого взаимодействия является открытая насыщенная информационная среда, отличающаяся научностью, доступностью, достоверностью и отвечающая требованиям информационной и психологической безопасности;

- принцип образовательной ответственности и эффективности – основанием для оценки эффективности образовательной реализации участника сетевого взаимодействия является активность, субъектность и продуктивность.

Образовательные учреждения, участвующие в сетевом взаимодействии, независимы, отношения между ними устанавливаются в рамках долгосрочных договорных обязательств.

Основная цель разработки и реализации модели (в частности, на примере МБДОУ МО г. Краснодар «Детский сад № 223 «Лебёдушка») - организация взаимодействия дошкольных образовательных организаций г. Краснодара и Краснодарского края с целью использования сетевой формы реализации инновационных проектов, распространения инновационного педагогического опыта, совместного использования имеющихся ресурсов в вопросах разработки психолого-педагогического маршрута для детей с ОВЗ в рамках консультационного центра.

Основные задачи при организации сетевого взаимодействия с сетевыми партнерами (в частности, на примере МБДОУ МО г. Краснодар «Детский сад № 223 «Лебёдушка»):

1. Разработка и апробация модели сетевого взаимодействия на базе МБДОУ МО г. Краснодар «Детский сад № 223 «Лебёдушка» по повышению профессиональных компетенций педагогов в вопросах разработки психолого-педагогического маршрута для детей с ОВЗ (в рамках консультационного центра).

2. Создание условий для повышения профессиональных компетенций педагогов в вопросах разработки психолого-педагогического маршрута для детей с ОВЗ (в рамках консультационного центра).

3. Расширение сети участников инновационной деятельности через сетевое взаимодействие.

4. Формирование инновационной активности педагогов.

5. Оказание методической и консультативной помощи педагогам и руководителям ДОО по направлению деятельности.

6. Распространение передового педагогического опыта.

Таким образом, на первом этапе инновационной деятельности уточняются форма, цель, задачи и принципы организации и реализации сетевого взаимодействия.

## 1.2. Условия реализации модели сетевого взаимодействия

Апробация модели сетевого взаимодействия дошкольных образовательных организаций по повышению профессиональных компетенций педагогов и родителей в вопросах разработки психолого-педагогического маршрута для детей с ОВЗ (в рамках консультационного центра) проводилась на базе МБДОУ МО г. Краснодар «Детский сад № 223» с педагогами, а также с участием других организаций на основе договоров о сетевом сотрудничестве (рисунок 1).

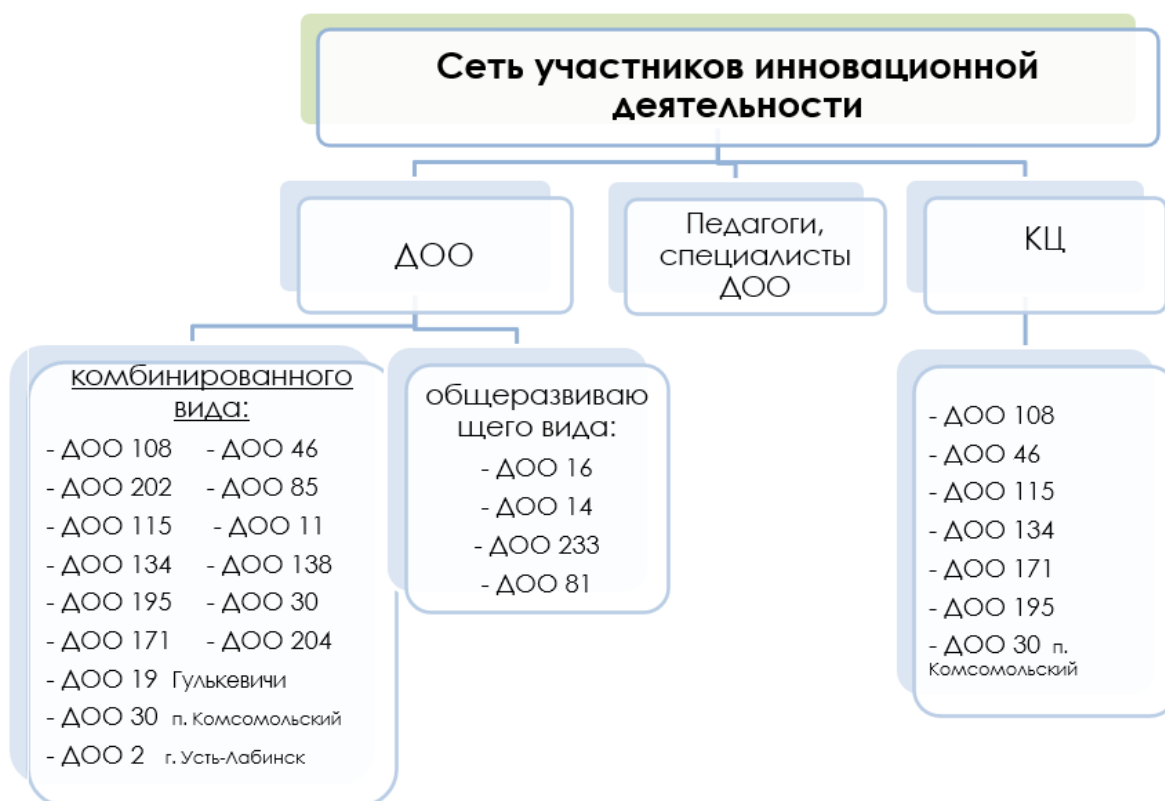


Рисунок 1. Сеть участников сетевого сотрудничества

В 2018 г. МБДОУ МО г. Краснодар «Детский сад № 223 «Лебёдушка» присвоен статус муниципальной инновационной площадки по теме «Психолого-педагогический маршрут для детей с ограниченными возможностями здоровья в рамках консультативного пункта».

В 2020 году по итогам краевого конкурса «Института развития образования Краснодарского края» о проведении отбора консультационных центров, функционирующих на базе ДОО, МБДОУ МО г. Краснодар «Детский сад № 223 «Лебёдушка» присвоен статус «Победитель отбора консультационных центров» на основании приказ департамента образования администрации муниципального образования город Краснодар №258/1-П от 08.10.2020 г. Консультационный пункт переименован в консультационный центр «Лебёдушка». На базе консультационного центра созданы оптимальные кадровые, материальные, финансовые условия для организации работы с родителями, имеющими детей с ОВЗ.

На основании приказа Департамента образования администрации муниципального образования город Краснодар от 10.11.2021 № 2004 «Об итогах XX конкурса инновационных проектов, продуктов и отчётов образовательных организаций муниципального образования город Краснодар в 2021-2022 учебном году» МБДОУ МО г. Краснодар «Детский сад №223 «Лебёдушка» присвоен статус муниципальной сетевой инновационной площадки (далее МСИП).

Для апробации работы сетевого сообщества разработаны внутренние локальные акты ДОО, регламентирующие сетевое взаимодействие ДОО (Приложение 1).

Комплект разработанной документации (локального уровня) содержит:

- положение об инновационной деятельности;

- положение о творческой группе по реализации муниципальной инновационной деятельности;

- положение о сетевом взаимодействии;

- договор о сетевом взаимодействии и сотрудничестве;

В дошкольной организации созданы необходимые кадровые условия для осуществления модели сетевого взаимодействия. Создана творческая группа, в состав которой входят высококвалифицированные специалисты:

- 2 старших воспитателя;

- 2 педагога-психолога;

- 2 учителя-дефектолога;

- 5 учителей-логопедов;

- 2 воспитателя группы компенсирующей направленности.

Участники творческой группы имеют высокую квалификацию, опыт работы и мотивацию. Уровень квалификации участников творческой группы реализации модели представлен в диаграмме 1.

Диаграмма 1. Уровень квалификации педагогов.



Средний стаж работы педагогов, привлеченных к реализации проекта – 7 лет.

Педагоги творческой группы прошли обучение:

- на курсах повышения квалификации в Институте развития образования Краснодарского края – 5 человека;

- на курсах повышения квалификации ООО «Центр непрерывного образования и инноваций» - 7 человек;

- по программе переподготовки - Аутизм: Коррекционная работа на основе поведенческого анализа - АВА сертифицированная программа подготовки специалистов по прикладному анализу поведения «Базисные принципы и методы прикладного анализа (АВА)» – 1 человек.

Состояние материально-технической базы и информационной оснащённости дошкольной образовательной организации позволяет реализовать модель сетевого взаимодействия: рабочий стол педагога; шкаф для пособий; интернет; канцелярские товары.

Технические средства: компьютер; ноутбук; принтер; сканер; интерактивная доска; интерактивный стол.

Учебно-методические пособия: дидактический материал для детей, родителей, педагогов; раздаточный материал для детей, родителей, педагогов; набор игрушек и настольных игр.

Финансово-экономическое обеспечение: средства бюджета муниципального образования г. Краснодар. Смета представлена в приложении 2.

Консультационный центр «Лебёдушка» оборудован в соответствии с санитарными и методическими требованиями, потребностями и интересами детей. Имеется ноутбук с лицензионным программным обеспечением, выходом в Интернет. В центре имеется информационно - коммуникационные средства обучения: интерактивная доска, мультимедийный комплекс, интерактивный стол, музыкальный центр, магнитофон, фотоаппарат.

Работа коллектива высоко оценена администрацией города



Краснодара: Благодарственное письмо МБДОУ «Центр-Детский сад №223 «Лебёдушка» за II место в номинации «Лучшая дошкольная образовательная организация» - 2017 г.

Педагоги, входящие в состав творческой группы (5 педагогов), награждены благодарственными письмами Департамента образования администрации муниципального образования город Краснодар (2021 г.).

Методическое обеспечение реализации модели сетевого взаимодействия предполагает повышение профессиональных компетенций педагогов по проведению диагностической, профилактической работы с семьями с детьми дошкольного возраста. За время работы в статусе муниципальной инновационной площадки разработана «Программа познавательного развития ребёнка с ОВЗ (в условиях консультационного центра)» (Приложение 3), в неё входят:

- Диагностический кейс «Диагностика познавательной деятельности ребенка 2-7 лет с ограниченными возможностями здоровья» (по возрастам);

- Методическое пособие «Первичная экспресс - диагностики для выявления признаков аутистического спектра у детей от 2 до 7 лет»;

- «Карты навигации для родителей, имеющих детей с ОВЗ»;

- «Психолого-педагогический маршрут развития ребёнка с ОВЗ».

Программа имеет рецензию старшего преподавателя кафедры психологии ФГБОУ ВО «Кубанский государственный университет физической культуры, спорта и туризма» г. Краснодар

### 1.3. Форма реализация модели сетевого взаимодействия

В целях повышения профессиональных компетенций педагогов в вопросах разработки психолого-педагогического маршрута для детей с ОВЗ (в рамках консультационного центра) педагогами МБДОУ МО г.

Краснодар «Детский сад 223 «Лебёдушка» разработана и реализована модель сетевого взаимодействия образовательных организаций.

Формирование модели сетевого взаимодействия включает возможность разработки и апробации инновационных продуктов, возможность формировать профессиональное методическое пространство для педагогов дошкольных образовательных организаций.

Модель предполагает создание центра ресурсной поддержки на базе МБДОУ МО г. Краснодар «Детский сад № 223 «Лебёдушка». Центр ресурсной поддержки стал площадкой для сетевого взаимодействия участников проекта в дистанционном формате (рисунок 2).



Рисунок 2. Модель сетевого взаимодействия

Организация сетевого взаимодействия педагогов дошкольных организаций на базе центра ресурсной поддержки предусматривает следующие формы сетевого взаимодействия: рабочие встречи, виртуальная гостиная, практикумы, онлайн консультации, круглые столы (рисунок 3).

### Формы сетевого взаимодействия



Рисунок 3. Формы сетевого взаимодействия на базе центра ресурсной поддержки

В качестве основных форм осуществления работы в условиях сетевого взаимодействия могут быть выбраны как дистанционные, так и очные формы.

Результативной формой работы с педагогами – является практическая деятельность. Это проведение мастер-классов, практикумов, круглых столов, рабочих встреч. Организация таких практикумов целесообразна, так как педагоги приобретают определённый педагогический опыт.

Важной частью сетевого взаимодействия является возможность представлять свои инновационные продукты. Самым удобным способом представления является проведение вебинаров и марафонов. Важной особенностью такого взаимодействия является наличие обратной связи, т.е. возможности не только представлять методические материалы, но узнавать различное мнение о них.

Содержание работы ресурсного центра представлено в плане реализации сетевого взаимодействия (таблица 1, 2).

Таблица 1 - План реализации сетевого взаимодействия

№ п/п	Перечень мероприятий	Содержание мероприятия, методы деятельности	Необходимые условия для реализации мероприятий	Прогнозируемые результаты реализации мероприятия
2021-2022 г. (I этап)				
1	Расширение сетевого взаимодействия	Заключение новых договоров сетевого взаимодействия	Проведение мониторинговых исследований, информационных семинаров, вебинаров направленных на привлечение сетевых партнеров	Расширение сетевого взаимодействия на муниципальном и региональном уровне
2	Обновление и продвижение сайта ДОО и страниц в социальных сетях	Размещение информации в интернет-ресурсах	Установка высокоскоростного Интернета. Повышение уровня компетенции сотрудников, отвечающих за продвижение	Расширение охвата аудитории с целью распространения информации о проекте. Продвижение сайта и страниц ДОО в социальных сетях
3	Подготовка нормативно-правовой документации	Внесение изменений в локальные акты	Отслеживание и составление базы потенциальных партнеров по сетевому взаимодействию	Пакет нормативно-правовой документации
4	Проведение первичного анкетирования (опросник)	Проведение анкетирования	Подготовка и проведение диагностического опросника	Аналитическая справка
5	Подготовка информационных и методических материалов для педагогов	Подбор, накопление и систематизация материалов	Создание интернет картотеки. Создание электронного информационного кейса	Интернет картотеки. Электронный информационный кейс
6	Апробация разработанных инновационных продуктов	Установочные вебинары, рабочие консультации	Информирование о технологии и содержании апробации материалов	Корректировка методических продуктов (отзывы об апробации)

7	Повышение уровня компетенций педагогов ДОО, работающих с родителями, воспитывающих детей дошкольного возраста с ОВЗ	Организация консультирования педагогов. Организация практических семинаров, вебинаров, практикумов, мастер классов. Проведение просветительско-профилактических мероприятий	Прохождение курсов повышения квалификации специалистов и педагогов. Организация информационных и обучающих семинаров, вебинаров, практикумов, мастер-классов. Организация условий для дистанционных форм взаимодействия	Повышение уровня компетентности в отношении проблем развития ребёнка с ОВЗ. Повышение уровня качества оказываемых психолого-педагогической, методической и консультативной услуг
8	Консультирование родителей (законных представителей) воспитывающих детей дошкольного возраста с ОВЗ (в рамках консультационного центра)	Организация консультаций с родителями (законными представителями)	Проведение индивидуального консультирования родителей (законных представителей) детей с ОВЗ. Проведение дистанционного консультирования	Создание интернет картотек, включающих в себя информационные и методические материалы для родителей (законных представителей). Развитие компетенций родителей
9	Распространение и трансляция передового педагогического опыта	Публикации по результатам реализации инновационного проекта. Выступления, участия в открытых мероприятиях различного уровня	Участие в открытых мероприятиях, практических семинарах, мастер-классов. Публикации	Привлечение внимания широкой общественности к проблемам развития ребенка с ОВЗ. Методические рекомендации
2022-2023 г. (II этап)				
10	Повышение уровня компетенций педагогов ДОО, работающих с родителями, воспитывающих детей	Организация консультирования педагогов. Организация практических семинаров, вебинаров, практикумов, мастер классов. Проведение	Прохождение курсов повышения квалификации специалистов и педагогов. Организация информационных и обучающих семинаров, вебинаров,	Повышение уровня компетентности в отношении проблем развития ребёнка с ОВЗ. Повышение уровня качества оказываемых психолого-педагогической,

	дошкольного возраста с ОВЗ	просветительско-профилактических мероприятий	практикумов, мастер-классов. Организация условий для дистанционных форм взаимодействия	методической и консультативной услуг
11	Консультирование родителей (законных представителей) воспитывающих детей дошкольного возраста с ОВЗ (в рамках консультационного центра)	Организация консультаций с родителями (законными представителями)	Проведение индивидуального консультирования родителей (законных представителей) детей с ОВЗ. Проведение дистанционного консультирования	Создание интернет картотек, включающих в себя информационные и методические материалы для родителей (законных представителей). Развитие компетенций родителей
12	Анализ и оценка эффективности сетевого взаимодействия	Обобщение опыта работы инновационной площадки	Мониторинг реализации проекта и оценка его эффективности	Отчет о деятельности инновационной площадки
13	Распространение и трансляция передового педагогического опыта	Публикации по результатам реализации инновационного проекта Выступления, участия в открытых мероприятиях различного уровня	Участие в открытых мероприятиях, практических семинарах, мастер-классов Публикации	Привлечение внимания широкой общественности к проблемам развития ребенка с ОВЗ. Методические рекомендации

Таблица 2 - Календарный план реализации мероприятий в рамках инновационного проекта

Год реализации	Мероприятия	Срок (период) выполнения	Результат
I этап			
2021-2022 гг.	Расширение сетевого взаимодействия	ноября 2021 г. – январь 2022 г.	Заключение договоров сетевого взаимодействия

	Обновление и продвижение сайта ДОО. Размещение информации в интернет-ресурсах	В течение года	Продвижение сайта ДОО. Расширение целевой аудитории
	Подготовка нормативно-правовой документации	ноября 2021 г. – январь 2022 г.	Пакет нормативно-правовой документации
	Проведение первичного анкетирования педагогов	Январь 2022-февраль 2022	Подготовка и проведение диагностического опросника
	Подготовка информационных и методических материалов для педагогов	В течение года	Создание электронного кейса
	Апробация разработанных инновационных продуктов	В течение года	Отзыв о апробации
	Организация консультирования педагогов. Организация практикумов, мастер классов, рабочих встреч	В течение года	Организация информационных и обучающих семинаров, практикумов, мастер-классов, рабочих встреч
	Организация консультаций с родителями (законными представителями) (в рамках сетевого взаимодействия)	В течение года	Организация консультаций с родителями. Создание интернет картотек, памяток, рекомендаций для родителей
II этап			
2022-2023 гг.	Организация консультирования педагогов; Организация практикумов, мастер классов, рабочих встреч	В течение года	Программы и сценарии информационных и обучающих семинаров, практикумов, мастер-классов, рабочих встреч
	Организация консультаций с родителями (законными представителями) (в рамках сетевого взаимодействия)	В течение года	Организация консультаций с родителями. Создание интернет картотек, памяток, рекомендаций
	Анализ и оценка эффективности внедрения модели сетевого взаимодействия	Май-июнь 2023 г.	Отчет
	Распространение и трансляция	В течение года	Участие в открытых мероприятиях,

	передового педагогического опыта		практических семинарах, мастер-классов (программы и сценарии). Публикации
	Оформление итогового продукта	Май-июль 2023 г.	Печать в типографии

Модель содержания и форм работы консультационного центра «Лебёдушка» в качестве центра ресурсной поддержки представлена на рисунке 4.

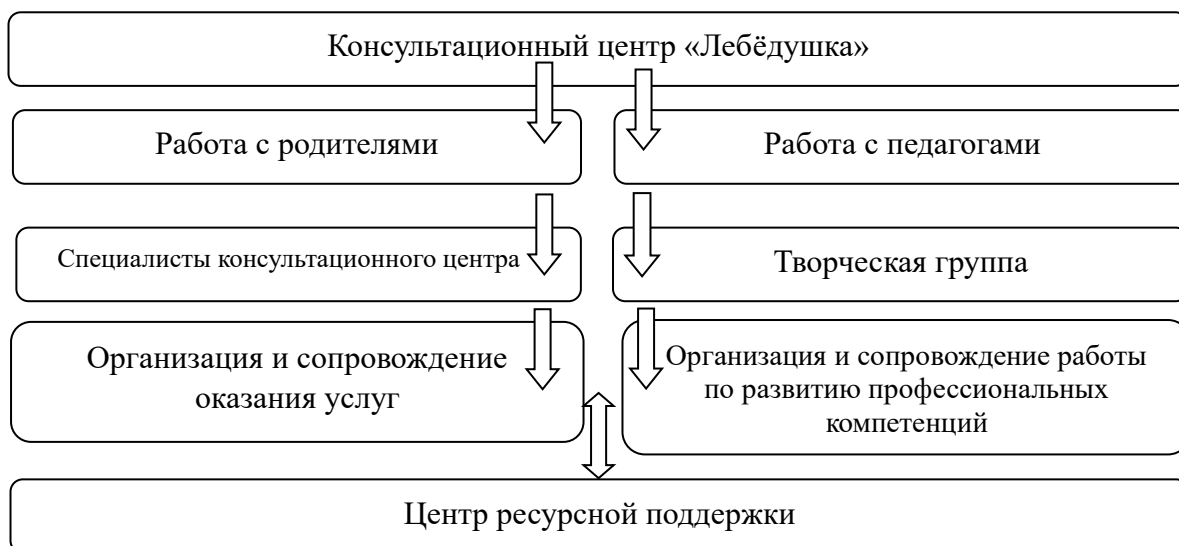


Рисунок 4. Модель работы центра ресурсной поддержки



2. Содержание работы сетевого взаимодействия: продукты педагогической деятельности

### 2.1. Методический материал, обеспечивающий работу педагогов

Для анализа профессиональной компетентности педагогов, был разработан диагностический опросник «Изучение профессиональных компетенций педагогов в вопросах разработки психолого-педагогического маршрута для детей с ОВЗ» (Приложение 4).

Основная цель опросника - выявление характерных педагогических затруднений педагогов в работе с родителями (законными представителями) с детьми с ОВЗ (в условиях консультационного центра). Исследование проводилось на базе МБДОУ МО г. Краснодар «Детский сад № 223» и на базе ДОО сетевых партнёров.

Результаты опросника были систематизированы и выделены основные направления работы по развитию профессиональных компетенций педагогов ДОО.

Работа, направленная на повышение уровня профессиональной компетентности педагогов, осуществлялась на базе центра ресурсной поддержки.

Основные направления работы по развитию профессиональных компетенций педагогов ДОО в рамках сетевого взаимодействия:

- оказание организационно-методической и консультативной помощи сетевым партнёрам;
- апробация разработанных инновационных продуктов;
- оказание консультативной помощи родителям (законным представителям);
- диссеминация инновационного опыта (распространение опыта, инновационных продуктов).

1. Оказание организационно-методической и консультативной помощи сетевым партнёрам (онлайн консультации, рабочие встречи, мастер-классы, практикумы) в очном и дистанционном формате.

Регулярно проводились рабочие встречи, на которых педагоги могли получить методическую и практическую помощь.

На первой рабочей встрече был утвержден план работы сетевого взаимодействия (Приложение 5).

На второй встрече для сетевых партнёров состоялась виртуальная экскурсия «Особенности работы с родителями детей с ОВЗ, в том числе в условиях консультационного центра». В ходе дистанционного общения прошла презентация методического продукта «Программа познавательного развития ребёнка с ОВЗ (в условиях консультационного центра)» и входящих в неё инновационных продуктов:

- Диагностический кейс «Диагностика познавательной деятельности ребенка 2-7 лет с ограниченными возможностями здоровья» (по возрастам);

- Методическое пособие «Первичная экспресс - диагностики для выявления признаков аутистического спектра у детей от 2 до 7 лет»;

- «Карты навигации для родителей, имеющих детей с ОВЗ»;

- «Психолого-педагогический маршрут развития ребёнка с ОВЗ».

Результатом данной встречи является создание видео-презентации, раскрывающей содержание и структуру программы познавательного развития ребёнка с ОВЗ (в условиях консультационного центра). Разработанные материалы инновационного опыта по теме «Программа познавательного развития ребёнка с ОВЗ (в условиях консультационного центра)» внесены в муниципальный банк результативного инновационного педагогического опыта (Приложение 6).

На следующей встрече прошел цикл виртуальных консультации для педагогов по теме «Психолого-педагогическая диагностика как

инструмент определения психолого-педагогического маршрута в условиях консультационного центра». Рассмотрены особенности и этапы проведения диагностики познавательного развития детей с ОВЗ.

В результате консультаций, с целью повышения профессиональных компетенций педагогов, работающими с родителями (законными представителями) были разработаны чек – листы для проведения ранней диагностики отклоняющегося поведения: «Основные признаки задержки речевого развития у детей раннего возраста», «Симптомы задержки психического развития у ребёнка младенческого и раннего возраста». С помощью методических разработок педагоги смогут определить, есть ли у ребенка проявления, задержка психического и речевого развития, и порекомендовать в дальнейшем к каким специалистам обращаться. Преимуществом данных чек-листов заключается в том, что их могут использовать родители (законные представители).

На базе МБДОУ МО г. Краснодар «Детский сад №223 «Лебёдушка» была проведена «Виртуальная гостиная» в дистанционном режиме на тему «Система работы с родителями (законными представителями) детей с ОВЗ, в том числе в условиях консультационного центра». Участие приняли педагоги из ДОО-партнеров. Педагоги поделились своим опытом работы выстраивания взаимодействия с родителями (законными представителями), воспитывающими детей с ОВЗ. Рассмотрены основные направления оказания психолого-педагогических, методических, консультативных услуг родителям в рамках консультационного центра, актуальные формы и методы работы с родителями, в том числе дистанционные формы работы.

Рабочая встреча на тему «Алгоритм выявления признаков расстройств аутистического спектра у детей дошкольного возраста» прошла в дистанционном формате.

В результате апробации методического пособия «Первичная экспресс - диагностики для выявления признаков аутистического спектра у детей от 2 до 7 лет» удалось выявить актуальные моменты, возникающие в процессе взаимодействия с родителями. Выявлены потребности родителей в самостоятельной ранней диагностике проявления аутистического расстройства у ребенка. Совместно с сетевыми партнерами был разработан информационные материалы для педагогов и родителей (законных представителей):

- Чек - лист для самодиагностики: «Основные симптомы аутизма у ребёнка от 2 до 7 лет»;

- Памятка для педагогов «Основные критерии проявлений аутизма»;

- Алгоритм информационного маршрута действий родителя (законного представителя) по оказанию консультативной помощи;

- Памятка для родителей «Особенности развития ребёнка: норма и РАС (по возрастам).

В дальнейшем состоялась видео-консультация для педагогов на тему «Навигация, консультирование родителей, воспитывающих детей с ОВЗ». На встречи присутствовали сетевые партнёры. В ходе рабочей встречи был разработан «Опросник родителей при первичном посещении консультационного центра».

Разработан цикл консультаций специалистов консультационного центра по востребованным темам запросов от родителей, имеющих детей с ОВЗ. Консультации представлены в виде поэтапного плана проведения консультаций и размещены в электронном журнале «Наша новая школа» (Номер 8, 2022) в сборнике практических материалов для

специалистов, оказывающих методическую, психолого-педагогическую и консультационную помощь родителям (законным представителям), имеющим детей, в рамках регионального проекта «Современная школа» национального проекта «Образование» (из опыта работы специалистов консультационных центров города Краснодара). Сборник размещен на сайте МКУ КНМЦ и ДОО на странице Центр ресурсной поддержки.

На базе МБДОУ МО г. Краснодар «Детский сад №223 «Лебёдушка» был проведен круглый стол по теме «Развитие профессиональных компетенций педагогов при работе с родителями детей с ограниченными возможностями здоровья (в том числе в условиях консультационного центра)» в дистанционном формате. На мероприятии сетевые ДОО-партнёры поделились своим опытом работы с детьми с ОВЗ.

Педагоги нашей ДОО представили презентацию «Модель сетевого взаимодействия по разработке психолого-педагогического маршрута для детей с ОВЗ в рамках консультационного центра», где продемонстрирован разработанный «Диагностический чек-лист по выявлению поведенческих нарушений в развитии у ребёнка 3-5 лет (для педагогов общеразвивающих групп)». Диагностический чек-лист может использоваться как инструментарий первичной экспресс-диагностики по выявлению поведенческих нарушений в развитии у ребёнка 3-5 лет, входящих в группу риска.

В течение месяца на базе МБДОУ МО г. Краснодар «Детский сад № 223» для студентов факультета спортивного менеджмента, педагогики и психологии ФГБОУ ВО «Кубанский государственный университет физической культуры, спорта и туризма» г. Краснодар был проведен цикл рабочих встреч по теме «Диагностический кейс для определения психолого-педагогического маршрута развития ребёнка с ОВЗ». Так же в рамках встреч прошли открытые показы проведения

диагностики с детьми с ОВЗ. Результатом рабочих встреч стала разработка чек-листа «Показатели возрастной нормы познавательного развития детей дошкольного возраста».

В завершении реализации проекта состоялась заключительная встреча, подведение итогов сотрудничества в рамках сетевого взаимодействия. Проведён анализ и оценка эффективности сетевого взаимодействия.

Разработанные информационно-методические материалы размещены на сайте ДОО в разделе Центр ресурсной поддержки. Представленные материалы включают разработки, обеспечивающие качество работы педагогов при работе с родителями (Приложение 7). (<https://ds223.centerstart.ru/node/533>).



2. Апробация разработанных инновационных продуктов. За время реализации инновационной деятельности методические продукты прошли апробацию в ДОО-партнерах:

- Диагностический кейс «Диагностика познавательной деятельности ребенка 2-7 лет с ограниченными возможностями здоровья» прошел апробацию. Были получены отзывы и дан анализ содержания предложенных методических продуктов: представленные диагностические кейсы соответствуют своей цели, и могут служить хорошим методическим пособием для педагогов и специалистов с различным уровнем подготовки. Педагоги отметили четкость,

структурированность и простоту в использовании данных кейсов, которые могут включать в свою работу педагоги, не имеющие специального дефектологического образования. Результаты диагностики помогут спрогнозировать педагогам и родителям индивидуальную работу с ребенком.

- Методическое пособие «Первичная экспресс-диагностика для выявления признаков расстройства аутистического спектра у детей от 2 до 7 лет» прошло апробацию в 6 ДОО Краснодарского края, получены положительные отзывы: методическое пособие позволяет провести диагностические мероприятия за короткий срок в рамках одной консультации в присутствии родителей с целью выявления признаков аутоподобного поведения у ребёнка. Достоинством данного диагностического инструментария является возможность установить наличие и характер имеющегося нарушения развития, его степень и глубину. Это позволяет разработать рекомендации родителям (законным представителям) по воспитанию и взаимодействию с ребёнком с аутоподобным поведением и составить дальнейший маршрут действий в рамках последующих реабилитационных мероприятий. Данная диагностика позволяют педагогам осуществлять дифференцированный подход к детям при организации коррекционной работы.

- Методические разработки: «Карты навигации для родителей, имеющих ребёнка с ОВЗ», чек – листы («Основные симптомы аутизма у ребёнка от 2 до 7 лет», «Основные признаки задержки речевого развития у детей раннего возраста», «Симптомы задержки психического развития у ребенка младенческого и раннего возраста») и алгоритмы информационного маршрута действий родителя (законного представителя) по оказанию консультативной помощи. С помощью методических разработок педагоги смогут определить, есть ли

у ребенка проявления аутистического расстройства, задержка речевого и психического развития, и порекомендовать в дальнейшем к каким специалистам обращаться.

Апробация разработанных инновационных продуктов осуществлялась так же с помощью размещение на сайте ДОО, размещение в группе WhatsApp, транслирование на семинарах, методических объединениях.

3. Оказание консультативной помощи родителям (законным представителям).

В рамках сетевого взаимодействия специалисты консультационного центра «Лебёдушка» оказывают услуги для родителей (законных представителей) имеющих детей с ограниченными возможностями здоровья из других ДОО с использованием разработанных методических продуктов.

Организация консультативной помощи родителям (законным представителям) строится на основе интеграции деятельности специалистов: старшего воспитателя, воспитателя, педагога-психолога, учителя-логопеда, учителя-дефектолога, инструктора по физической культуре, музыкального руководителя.

Основные направления деятельности консультационного центра в рамках сетевого взаимодействия:

1. Оказание диагностических услуг: определение уровня актуального развития ребёнка с ОВЗ.

2. Оказание консультативных услуг: повышение педагогических компетенций родителей (законных представителей) имеющих ребёнка с ОВЗ.

3. Разработка психолого-педагогического маршрута развития ребёнка с ОВЗ.



Самыми востребованными направлениями консультаций являются: проблемы поведенческого характера, психологические трудности родителей с принятием особых потребностей у ребёнка, развивающие игры с детьми с ОВЗ, речевые нарушения у ребёнка.

Наиболее эффективными и продуктивными формами работы с родителями (законными представителями) являются мастер-классы, семинары, тренинги. Практические формы работы с родителями детей с ОВЗ направлены на их обучение способам общения с детьми. Тренинги расширяют возможности родителя, способствуют выработке новых навыков взаимодействия с ребёнком, установлению и развитию отношения сотрудничества и партнёрства с ребёнком.

4. Диссеминация инновационного опыта (распространение опыта, инновационных продуктов).

Опыт работы функционирования сетевой площадки, а также инновационные продукты были представлены на конференциях, семинарах, практических мероприятиях различного уровня. Педагоги ДОО представляли свои методические разработки, показывали мастер-классы, проводили консультации для педагогов (Приложение 8). Активность педагогов в диссеминации опыта по теме проекта представлена в таблице 3.

Таблица 3- Активность участия педагогов ДОО в диссеминации опыта (2021-2023 гг.)

№ п/п	Название мероприятия	Количество участников	Подтверждающий документ
1.	Международные научно-практические конференции	5	сертификат
2.	Межрегиональная педагогическая мастерская	4	сертификат
3.	Межрегиональный круглый стол	4	сертификат
4.	Межрегиональный мастер-класс	2	сертификат

5.	Мастер-классы	14	сертификат
6.	Фестивали	6	диплом, сертификат
7.	Семинары, вебинары-практикумы	17	справка сертификат
8.	Печатные издания	17	публикации, статьи

На рисунке 5 представлен содержательный аспекты реализации модели сетевого взаимодействия.



Рисунок 5. Сетевое взаимодействие участников инновационной деятельности

## 2.2 Методический материал для родителей, обеспечивающий качество работы педагогов

С целью повышения педагогических компетенций родителей (законных представителей) были составлены и введены в работу

информационные и просветительские материалы для родителей, памятки, буклеты, подборки практического материала:

- Чек-лист «Основные симптомы аутизма у ребёнка от 2 до 7 лет»;
- Чек-лист «Основные признаки задержки речевого развития у детей раннего возраста»;
- Чек-лист «Симптомы задержки психического развития у ребенка младенческого и раннего возраста»;
- Алгоритмы информационного маршрута действий родителя (законного представителя) по оказанию консультативной помощи (по запросам);
- Памятка для родителей «Особенности развития ребёнка: норма и РАС (по возрастам);
- Карты навигации для родителей.

Распространение информационных и просветительских материалов для родителей, может осуществляться как в очном, так и в дистанционном режиме. Дистанционными способами просвещения могут выступать публикации и рассылки просветительских материалов в социальных сетях, мессенджерах.

На сайте ДОО в разделе «Центр ресурсной поддержки» представлены просветительские и информационно-методические материалы полезные не только специалистам, но и родителям ребёнка с ОВЗ.

Материалы направлены на обогащение знаний родителей об особенностях развития ребёнка с ОВЗ, повышение родительской компетентности в вопросах психолого-педагогической поддержки семей, воспитывающих ребенка с особыми потребностями.

Преимуществом информационных материалов является их адресность, то есть каждый родитель получает информацию лично, может ознакомиться с ней в удобное время на сайте.

Их специфика заключается в том, что общение педагогов с родителями не прямое, а опосредованное – через интернет-ресурсы, что позволяет повысить профессиональную компетентность родителей.

Таким образом, разработанные, в рамках инновационной деятельности, материалы носят практическую значимость и могут быть использованы в работе консультационных центров города и края.

Апробация методических продуктов доказала актуальность и значимость работы по данной теме.

Основным критерием оценки результативности сетевого взаимодействия в рамках темы проекта является повышение педагогических компетенций родителей (законных представителей) в вопросах разработки психолого-педагогического маршрута развития ребенка с ОВЗ в рамках консультационного центра.

## Заключение

Инновационный аспект в пособии представлен организацией взаимодействия дошкольных образовательных организаций в сетевой форме. Сетевое взаимодействие, как фактор повышения профессиональных компетенций педагогических работников в вопросах разработки психолого-педагогического маршрута для детей с ОВЗ (в рамках консультационного центра), направленно на повышение качества дошкольного образования и открывает новые возможности для повышения профессиональных компетенций педагогов в вопросах сопровождения ребенка с ОВЗ.

Данное методическое пособие решает многие психолого-педагогические задачи: разработка нормативно-правовой базы функционирования модели сетевого взаимодействия; организация сетевого сообщества с целью поддержки и сопровождения педагогической деятельности в вопросах разработки психолого-педагогического маршрута для детей с ОВЗ (в рамках консультационного центра)»; разработка и апробация модели сетевого взаимодействия по повышению профессиональных компетенций педагогов и родителей в вопросах разработки психолого-педагогического маршрута для детей с ОВЗ (в рамках консультационного центра); формирование инновационной активности педагогов; оказание методической помощи педагогам при консультировании родителей воспитанников; распространение передового педагогического опыта.

Практическая ценность методического пособия состоит в том, что модель сетевого взаимодействия дошкольных образовательных организаций по повышению профессиональных компетенций педагогов и родителей в вопросах разработки психолого-педагогического маршрута для детей с ОВЗ (в рамках консультационного центра) может

способствовать организации центра ресурсной поддержки дошкольных образовательных организаций в аспекте поддержки педагогов и родителей детей с ОВЗ.

Консультационный центр стал центром ресурсной поддержки для дошкольных организаций в разработке психолого-педагогического маршрута для детей с ОВЗ, что способствует повышению уровня профессиональных компетенций и мастерства педагогов. Актуальность центра ресурсной поддержки заключается в создании механизмов сетевого взаимодействия в виртуальном пространстве.

В процессе реализации инновационного проекта можно отметить следующие изменения:

- апробирована форма и система работы педагогов ДОО, что позволяет пополнить методическое обеспечение работы ДОО, консультационного центра с учетом особенностей детей и потребностей родителей (законных представителей);

- разработаны и апробированы новые методические продукты, созданы условия информационной доступности к методическим материалам и инновационным продуктам для обеспечения методической поддержки педагогов и сетевых партнеров.

- разработанная модель функционирования консультационного центра способствует оказанию методической и консультационной помощи другим ДОО города и края;

- увеличилось количество дошкольных образовательных организаций, охваченных инновационной деятельностью;

- повысилась активности педагогов ДОО в педагогическом сообществе дошкольных организаций г. Краснодара и сети инновационных образовательных организаций;

- использование результатов инновационной деятельности способствует повышению уровня профессиональной компетентности и

профессионального мастерства педагогов в разработке психолого-педагогического маршрута для детей с ОВЗ (в условиях консультационного центра).

Основными результатами сетевого взаимодействия ДОО 223 с организациями партнёрами в этом направлении являются новые возможности для всех участников образовательного процесса в повышении педагогической компетентности в вопросах психолого-педагогической поддержки семей, воспитывающих ребенка с особыми потребностями.

Разработка новых информационных пособий для педагогов по консультированию родителей, диагностике детей дошкольного возраста с ограниченными возможностями здоровья будет способствовать созданию базы методического сопровождения деятельности педагога консультационного центра.

## Список литературы

1. Федеральный закон от 29 декабря 2012г. № 273 ФЗ «Об образовании в Российской Федерации»: текст с изменениями дополнениями на 2014.- М. :Эксмо, 2014.- 144с.

2. ФГОС ДО: Приказ Министерства образования и науки Российской Федерации (Минобрнауки России) от 17 октября 2013 г. № 1155 г. Москва "Об утверждении федерального государственного образовательного стандарта дошкольного образования» [Электронный текст] <https://rg.ru/2013/11/25/doshk-standart-dok.html> (дата обращения 01.03.2017).

3. Белая К. Ю. «Организация сетевого взаимодействия дошкольных образовательных учреждений» // «Справочник дошкольного воспитателя дошкольного учреждения» 2012 / № 5 С. 6-12.

4. Бурмистрова И. В. Сетевое взаимодействие как одна из эффективных инновационных форм методической работы с педагогами ДОУ // Молодой ученый. - 2016. -№ 12.6.- С. 17-22.

5. Зубарева, Т. А. Сетевые формы взаимодействия в образовании. Основные вопросы теории и практики: монография / Т. А. Зубарева, А. В. Петров. - Горно-Алтайск: МНКО,2016.-150с.;

6. Дорожкин Е. М., Давыдова Н. Н. Развитие образовательных учреждений в ходе сетевого взаимодействия // Высшее образование в России. - 2013. - № 11. С. 11-17.

7. Швецов М. Ю., Алдар Л. Д. Сетевое взаимодействие образовательных учреждений профессионального образования в регионе // Уч. зап. Забайкал. гос. ун-та. Сер.: Педагогика и психология. - 2012. - С. 33-38.

8. Методические рекомендации по организации и функционированию в субъектах российской федерации консультационного центра по взаимодействию дошкольных



образовательных организаций различных форм и родительской общественности [Электронный ресурс]. Режим доступа: [schools.ru/files/konsultacionnyj-punkt/Методические%20рекомендации](http://schools.ru/files/konsultacionnyj-punkt/Методические%20рекомендации) (дата обращения: 13.07.2018).

9. Организационно-техническая и экспертно-методическая поддержка служб психолого-педагогической, диагностической, консультационной помощи родителям с детьми дошкольного возраста [Электронный текст] <http://doshkol.vercont.ru> (дата обращения 24.03.2017).

10. Кожина, Т. С. Организация работы консультативного пункта для оказания психолого-педагогической помощи семье, воспитывающей ребенка с ОВЗ / Т. С. Кожина, Н. В. Чудакова, Т. В. Ковалева. - Текст: непосредственный // Молодой ученый. - 2016. - № 12.6 (116.6). - С. 57-61. - URL: <https://moluch.ru/archive/116/32014/>

11. Самоходкина Л.Г., Сологубова Н.В. Консультативный центр в условиях дистанта// Дошкольное воспитание – 2021 - №9

Локальные акты, регламентирующие деятельность  
муниципальной сетевой инновационной площадки

Положение об инновационной деятельности

1. Общие положения

1.1. Положение об инновационной деятельности в муниципальном бюджетном дошкольном образовательном учреждении муниципального образования город Краснодар «Детский сад комбинированного вида № 223 «Лебёдушка» (далее – Положение ДОО).

1.2. Участниками инновационной деятельности могут быть все участники образовательного процесса.

1.3. Реализация инновационной деятельности и входящих в неё проектов является одним из механизмов повышения эффективности деятельности ДОО и улучшения качества воспитания дошкольников.

1.4. Инновационная деятельность предполагает изучение и проверку новой образовательной, программной документации, учебной и методической литературы, образовательных технологий с целью определения эффективности и целесообразности их использования в ДОО.

1.5. Инновационная деятельность представляет собой организованный процесс внедрения в практику новых, устойчиво эффективных и стабильных разработок в области педагогики, методики, психологии с последующим освоением, использованием и распространением новшеств.

1.6. Инновация (нововведение) определяется как целенаправленное изменение, вносящее в развивающуюся образовательную среду новые элементы.

1.7. Под управлением инновационной деятельностью понимается целеустремлённая деятельность всех вовлечённых в неё субъектов, направленная на обеспечение становления, стабилизации, оптимального функционирования и развития ДОО.

1.8. Настоящее Положение определяет права и обязанности участников инновационной деятельности.

2. Цель и задачи инновационной деятельности в ДОО

2.1. Целью инновационной деятельности в ДОО является обеспечение подготовки и внедрения проектных технологий обучения, обеспечивающих реализацию целевой линии инновационной деятельности, становление субъектности всех участников

образовательного процесса на основе соблюдения их прав и обязанностей.

## 2.2. Задачи инновационной деятельности ДОО:

- создать условия для реализации педагогических инициатив, направленных на повышение качества воспитания, развития и обучения дошкольников;
- мотивировать педагогов к нововведениям через расширения возможностей профессионального самоутверждения, самореализации;
- апробировать вариативные формы обучения;
- систематизировать и обобщить опыт инновационной деятельности;
- создать на основе результатов инновационной деятельности новые диагностические и методические материалы.

## 3. Приоритетные направления развития инновационной деятельности

3.1. Приоритетными направлениями развития инновационной деятельности в ДОО являются:

- обновление нормативно-правовой базы, регламентирующей образовательный процесс в ДОО;
- повышение качества образования ДОО путём обновления процессов воспитания и обучения воспитанников;
- включение в инновационную деятельность ДОО наиболее творческих педагогов.
- непрерывное профессиональное развитие педагогов и повышение их профессиональной компетенции;
- организация методической работы в ДОО.

## 4. Содержание и организация инновационной деятельности

4.1. Инновационную деятельность в ДОО осуществляют педагогические работники ДОО.

4.2. Инновационная деятельность предполагает:

- анализ существующей специфической ситуации, сложившейся в определённый момент, и оценка имеющегося образовательного потенциала;
- обоснование актуальности инновации для ДОО;
- разработка плана инновационной деятельности в ДОО;
- разработка методических, дидактических, диагностических материалов;
- мониторинг, текущий и итоговый контроль реализуемых действий, диагностика результативности;
- прогнозирование:
  - 1) ожидаемых положительных итоговых и промежуточных результатов;
  - 2) возможных потерь, негативных последствий;

3) компенсаций потерь и негативных последствий.

4.3. План работы ДОО в рамках инновационной деятельности обсуждается на заседаниях творческой группы, педагогическом совете, общем родительском собрании (при необходимости) и утверждается заведующим ДОО.

Результаты инновационной деятельности фиксируются в письменной форме.

5. Права и обязанности участников инновационной деятельности

5.1. Права участников инновационной деятельности реализуются в соответствии с Законом РФ «Об образовании в российской Федерации», Уставом ДОО, настоящим Положением.

5.2. Участники инновационной деятельности ДОО имеют право:

- выбирать инновационные программы и технологии;
- вводить новые формы, методы организации и новое содержание воспитательной и образовательной работы в соответствии с требованиями ФГОС ДО;
- на защиту своих авторских прав;
- предоставлять достижения своей работы на муниципальном, региональном, федеральном уровнях;
- публикацию материалов из опыта работы.

5.3. Участники инновационной деятельности ДОО обязаны:

- реализовывать работу по инновационной деятельности в установленные сроки;
- своевременно сдавать отчётные материалы в соответствии с календарным планом выполнения работ;
- своевременно информировать заведующего ДОО о возникших проблемах, препятствующих реализации проекта, которые могут привести к невыполнению плана работы по инновационной деятельности.

5.4. Участники инновационной деятельности ДОО несут ответственность за:

- разработку и внедрение новых педагогических технологий, проектов в соответствии с нормативными, правовыми и локальными актами;
- объективность данных, предоставляемых при проведении анализа и мониторинга;
- за результаты внедрения продуктов инновационной деятельности.

6. Мониторинг инновационной деятельности

6.1. Целью мониторинга - отслеживание динамики качества услуг, оказываемых ДОО, и оценка эффективности управления качеством образования в ДОО.

6.2. Задачи мониторинга:

- непрерывное наблюдение за динамикой развития ДОО и выявление изменений и факторов, вызывающих эти изменения;
- вовлечение родителей (законных представителей) в процесс повышения образования в ДОО;
- повышение рейтинга ДОО;
- положительные изменения к конструктивной активности педагогического коллектива.

6.3. Основные методы мониторинга: наблюдение; беседа; анкетирование, опрос; качественный анализ продуктов деятельности; количественная обработка результатов; индивидуальная и групповая оценка.

## 7. Документация и отчётность

7.1. Инновационная деятельность в ДОО предусматривает оформление документации:

- локальные акты (положение об инновационной деятельности, положение о творческой группе по реализации инновационной деятельности; приказ об организации инновационной деятельности в ДОО, положение о сетевом взаимодействии и др.);
- план мероприятий по внедрению инновационной деятельности (план работы на текущий год и др.);
- продукты инновационной деятельности – инновационный банк ДОО (календарное, тематическое планирование, диагностический инструментарий, дидактический материал, методический материал);
- документация, подтверждающая эффективность работы (результаты опросов, анкетирования, мониторинга и т.д.)

7.2. Анализ эффективности инновационной деятельности предоставляется заведующему ДОО в конце учебного года в виде отчёта и приложений к нему.

## 8. Распространение инновационного опыта

8.1. Распространение инновационного опыта осуществляется в следующих формах:

- выступления на семинарах, методических объединениях, педагогических советах в целях транслирования инновационного опыта;
- публикации на разных уровнях;
- оказание консультативной помощи.

## Положение о творческой группе по реализации муниципальной инновационной деятельности

### 1. Общие положения

1.1. Настоящее Положение регламентирует деятельность творческой группы по реализации муниципальной сетевой инновационной площадки на тему: «Психолого-педагогический маршрут для детей с ограниченными возможностями здоровья в рамках консультационного центра» (далее - МСИП).

1.2. Творческая группа в своей деятельности руководствуется Конституцией Российской Федерации, законами и иными нормативными правовыми актами Российской Федерации, региональными и муниципальными нормативными правовыми актами, а также настоящим Положением.

1.3. Основными принципами работы творческой группы являются: равноправие его членов, системность, открытость, коллегиальность деятельности, объективность.

### 2. Цель и задачи творческой группы

2.1. Основная цель создания творческой группы - повышения качества предоставляемых дошкольных образовательных услуг, поиска и использования в работе новых технологий, нетрадиционных форм всеми участниками образовательного процесса

2.2. Главными задачами творческой группы являются:

- разработка нормативной и методической документации, регламентирующей инновационную деятельность в рамках реализации МСИП;
- обеспечение условий для достижения образовательных результатов;
- представление информации о результатах реализации инновационной программы.

### 3. Функции творческой группы

3.1. Творческая группа в целях выполнения возложенных на нее задач:

- изучает и анализирует законодательные акты, нормативные документы федерального, регионального, муниципального уровней, регламентирующие вопросы инновационной деятельности;
- определяет цели и задачи, направленные на реализацию программы инновационной площадки;
- периодически информирует педагогический совет о ходе и результатах реализации программы;

- консультирует участников образовательного процесса по проблеме;
- информирует родителей (законных представителей) о реализации инновационной программы через активные формы взаимодействия.

#### 4. Состав творческой группы и организация деятельности

4.1. Творческая группа является коллегиальным органом, создается из числа администрации ДОО, компетентных и квалифицированных педагогов, участвующих в инновационной деятельности.

4.2. В состав творческой группы входят: заведующий, старший воспитатель, и члены творческой группы. Количественный и списочный состав творческой группы определяется приказом руководителя учреждения.

4.3. Общее руководство творческой группой осуществляет старший воспитатель:

- открывает, ведет заседания группы и осуществляет подсчет результатов голосования;
- подписывает от имени и по поручению группы запросы, письма;
- о результатах работы группы отчитывается на Педагогических советах.

4.4. На первом заседании творческая группа избирает секретаря. Секретарь ведет протоколы заседаний творческой группы, которые подписываются всеми членами группы. Нумерация протоколов ведется с начала учебного года. Протоколы носят открытый характер и доступны для ознакомления.

4.5. Члены творческой группы обязаны:

- присутствовать на заседаниях;
- голосовать по обсуждаемым вопросам;
- исполнять поручения, в соответствии с решениями творческой группы.

4.6. Члены творческой группы имеют право:

- знакомиться с материалами и документами, поступающими в группу;
- участвовать в обсуждении повестки дня, вносить предложения по повестке дня;
- в письменном виде высказывать особые мнения;
- ставить на голосование предлагаемые ими вопросы.

4.7. Заседания творческой группы проводятся по мере необходимости, но не реже 1 раза в 6 месяцев. В случае необходимости могут проводиться внеочередные заседания.

4.8. Заседание творческой группы ведет руководитель группы, либо, по его поручению, заместитель руководителя творческой группы.

4.9. Заседание творческой группы считается правомочным, если на нем присутствует не менее половины членов состава творческой группы.

## 5. Права творческой группы

5.1 Творческая группа для решения возложенных на нее задач имеет, в пределах своей компетенции, право:

- вносить на рассмотрение Педагогического совета вопросы, связанные с инновационной деятельностью;
- использовать широкий спектр информационных ресурсов, включая электронные и интернет-ресурсы для получения информации, для разработки актов, образовательных программ, методических материалов по проблеме инновационной деятельности;
- вносить предложения и проекты решений по вопросам, относящимся к ведению творческой группы;
- запрашивать и получать в установленном порядке необходимые материалы;
- привлекать воспитателей и специалистов детского сада, не входящих в состав творческой группы, для отдельных поручений.

## 6. Ответственность творческой группы

6.1. Творческая группа несет ответственность:

- за своевременность представления информации Педагогическому совету о результатах реализации проекта;
- за качество и своевременность информационной и научно-методической поддержки реализации программы инновационной деятельности;
- за своевременное выполнение решений Педагогического совета, относящихся к реализации программы;
- компетентность принимаемых решений.

## 7. Заключительные положения

7.1. Настоящее Положение вступает в действие с момента утверждения руководителем учреждения.

7.2. Изменения и дополнения вносятся в настоящее Положение по мере необходимости и подлежат утверждению руководителем учреждения.

7.3. Срок действия данного Положения при необходимости пролонгируется ежегодно автоматически.



## Положение о сетевом взаимодействии

### 1. Общие положения

1.1. Настоящее положение о сетевом взаимодействии муниципального бюджетного дошкольного образовательного учреждения муниципального образования город Краснодар «Детский сад комбинированного вида № 223 «Лебёдушка» с другими образовательными организациями в рамках реализации муниципальной сетевой инновационной площадки на 2021-2022 гг. (далее Положение) разработано на основе: постановления Правительства РФ от 26 декабря 2017 г. № 1642 "Об утверждении государственной программы Российской Федерации "Развитие образования", Федерального закона от 29.12.2012 № 273-ФЗ «Об образовании в РФ», концепции развития образования на 2016-2020 годы (утв. Правительством РФ 29 декабря 2014 года № 2765-р), приказом Министерства образования и науки РФ от 23 июля 2013 г. N 611 "Об утверждении Порядка формирования и функционирования инновационной инфраструктуры в системе образования", и методическими рекомендациями по организации образовательной деятельности с использованием сетевых форм реализации образовательных программ (письмо Минобрнауки РФ от 28.08.2015).

1.2. Положение разработано с целью использования сетевой формы реализации инновационных проектов, образовательных программ, ресурсов нескольких организаций, осуществляющих образовательную деятельность по актуальным направлениям.

1.3. Сетевое взаимодействие основано на равном положении в системе образовательных учреждений относительно друг друга и на многообразии связей при реализации плана работы и решения различных вопросов; на объединении ресурсов образовательных учреждений, входящих в сеть, и их активное использование в процессе повышения квалификации педагогических кадров.

1.4. Структура сети объединяет в себе несколько независимых образовательных учреждений, функционирующих на основе добровольного взаимодействия при координации их деятельности при реализации муниципальной сетевой инновационной площадки на 2021-2022 гг. в МБДОУ МО г. Краснодар «Детский сад № 223 «Лебёдушка».

### 2. Цели и задачи

2.1. Создание сети эффективных образовательных учреждений;

- 2.2. Распространение эффективного управленческого и педагогического опыта по актуальным вопросам развития образования;
- 2.3. Повышение качества предоставляемых образовательных услуг дошкольного, дополнительного и инклюзивного образования.
- 2.4. Внедрение новых педагогических технологий, форм, методов и средств обучения, воспитания и социализации:
- 2.4.1. Совершенствование профессиональных компетентностей управленческих и педагогических кадров через организацию сетевого взаимодействия;
- 2.4.2. Эффективное использование ресурсов сетевых партнеров: кадровых, материально-технических, информационно-методических;
- 2.4.3. Расширение государственно-общественных форм управления образованием.

### 3. Состав и структура сети

- 3.1. Сетевое взаимодействие образовательных организаций осуществляется на базе МБДОУ МО г. Краснодар «Детский сад № 223 «Лебедушка», которое реализует деятельность в рамках муниципальной сетевой инновационной площадки на тему: «Психолого-педагогический маршрут для детей с ограниченными возможностями здоровья в рамках консультационного центра» (далее - МСИП).
- 3.2. В состав сети входят образовательные организации (дошкольного и среднего образования), высшие и средние профессиональные учебные заведения, учреждения дополнительного образования, культуры, спорта, общественные организации и другие социальные партнеры по сетевому взаимодействию.
- 3.3. Структура сети (как правило) имеет несколько уровней:
- 1-й уровень - сетевой инновационный центр (МИП)
  - 2-й уровень - сетевые партнеры (образовательные организации, реализующие аналогичное направление инновационной деятельности с собственной темой)
  - 3-й уровень - партнерские площадки (образовательные организации без статуса МИП, другие организации, временные творческие группы).

### 4. Условия реализации сетевого взаимодействия

- 4.1. Наличие нормативно-правовой базы регулирования правоотношений участников сетевого взаимодействия;
- 4.2. Заключение договоров между участниками сети;
- 4.3. Совместная разработка плана взаимодействия в рамках партнёрства;

4.4. Совместное использование ресурсов образовательных учреждений (материальных, кадровых, информационно-методических).

#### 5. Содержание работы в сетевом взаимодействии

5.1. На сайте МБДОУ МО г. Краснодар «Детский сад № 223 «Лебёдушка» в рамках МИП, размещаются ссылки о планируемых мероприятиях, направленных на повышение уровня профессиональных компетенций педагогических кадров, родительской общественности и повышения качества образования воспитанников:

- на семинары, мастер-классы, вебинары для педагогических работников, для родителей (законных представителей);
- распространение образовательных разработок партнёров.

5.2. Координацию деятельности сетевого взаимодействия между образовательными организациями осуществляет руководитель проекта в рамках инновационной деятельности, который обеспечивает совместную разработку с сетевыми партнерами и образовательными организациями дорожной карты по реализации инновационных проектов;

5.2.1. обобщает и транслирует опыт сетевых площадок и образовательных учреждений;

5.2.2. организует мероприятия в инновационной сети;

5.2.3. принимает решения о приеме в сеть новых образовательных учреждений или о выходе из его состава.

#### 6. Заключительные положения

6.1. Настоящее Положение вступает в действие с момента утверждения руководителем организации.

6.2. Изменения и дополнения вносятся в настоящее Положение по мере необходимости и подлежат утверждению руководителем организации.

6.3. Срок действия данного Положения при необходимости пролонгируется ежегодно.

## ДОГОВОР

о сетевом взаимодействии и сотрудничестве

«\_\_\_»\_\_\_\_\_ 20\_\_ г.

Муниципальное бюджетное дошкольное образовательное учреждение муниципального образования город Краснодар «Детский сад комбинированного вида № 223 «Лебёдушка», в лице заведующего (Ф.И.О заведующего), действующего на основании Устава, с одной стороны, и (Ф.И.О заведующего) в лице заведующего (название ДОО), действующего на основании Устава, с другой стороны, далее совместно именуемые «Стороны» в целях распространения инновационного педагогического опыта образовательных организаций города Краснодара заключили настоящий договор о сетевом взаимодействии и сотрудничестве (далее - договор).

### 1. Предмет Договора

1.1. Предметом настоящего договора является сетевое взаимодействие с целью использования сетевой формы реализации инновационных проектов, распространения инновационного педагогического опыта образовательных организаций города Краснодара, совместного использования имеющихся ресурсов Сторон для осуществления сотрудничества по направлению «Психолого-педагогический маршрут для детей с ограниченными возможностями здоровья в рамках консультационного центра».

1.2. Стороны содействуют научному и учебно-методическому обеспечению и консультационной помощи друг друга в рамках реализации муниципальной сетевой инновационной площадки по теме «Психолого-педагогический маршрут для детей с ограниченными возможностями здоровья в рамках консультационного центра».

### 2. Цель и задачи Договора

2.1. Целью настоящего договора является сетевое взаимодействие с использованием сетевой формы реализации инновационных проектов, распространения инновационного педагогического опыта образовательных организаций города Краснодара.

2.2. Основными направлениями сотрудничества Сторон в рамках настоящего Договора являются:

- развитие сети социального партнерства дошкольного образования;
- повышение качества оказания услуг в рамках консультационного центра;
- апробация модели сетевого взаимодействия организаций, осуществляющих психолого-педагогическую и консультативную помощь родителям (законным представителям) с детьми, в том числе с детьми с ОВЗ, направленной на взаимное организационно-методическое

сопровождение;

- апробация разработанных инновационных продуктов, направленных на повышение качества дошкольного образования;
- внедрение в систему дошкольного образования продуктов инновационной деятельности;
- повышение профессиональных компетенций педагогических работников в вопросах психолого-педагогической помощи родителям (законным представителям), имеющих детей с ОВЗ (в рамках консультационного центра).

### 3. Ответственность Сторон

3.1. Стороны обязуются добросовестно исполнять принятые на себя обязательства по настоящему договору, а также нести ответственность за неисполнение настоящего договора и заключенных для его реализации дополнительных договоров и соглашений.

3.2. Стороны обязуются принимать все необходимые меры для сохранения конфиденциальной информации, полученной ими друг от друга в процессе осуществления сотрудничества, согласно условиям данного договора и Федерального закона от 27.07.2006 г. № 152-ФЗ «О персональных данных».

### 4. Срок действия и внесение изменений в Договор

4.1. Договор вступает в силу с момента подписания настоящего договора. Срок действия один год. Договор считается продленным на следующий срок на тех же условиях, если ни одна из сторон не уведомит в письменной форме другую сторону за три месяца до дня окончания договора о его прекращении.

4.2. Настоящий договор составлен в двух экземплярах, имеющих одинаковую юридическую силу, по одному экземпляру для каждой Сторон.

4.3. Изменения и дополнения к настоящему договору оформляются в письменной форме по согласованию Сторон.

### 5. Юридические адреса, реквизиты сторон и подписи

МБДОУ МО г. Краснодар «Детский сад №  
223 «Лебёдушка»  
350089, г. Краснодар, ул. Бульварное  
Кольцо,19  
Адрес сайта: <http://ds223.centerstart.ru>  
тел./факс: 8 (861) 261-72-08  
e-mail: detsad223@kubannet.ru  
Заведующий МБДОУ МО г. Краснодар  
«Детский сад № 223 «Лебёдушка»  
\_\_\_\_\_ Ф.И.О

*Информация ДОО*

## Смета реализации МСИП

№ п\п	Наименование	Сумма (руб.)
1.	Типографские услуги	45 000
2.	Оборудование: ноутбуки	100 000
3.	Канцелярские товары и расходные материалы (тонер, материалы для обслуживания оргтехники)	5 000
Сумма:		150 000

Всего при реализации проекта освоены 150 000 рублей.

Типографские услуги. Комплексная помощь в оформлении печатной продукции разработанных инновационных продуктов. Типографские услуги повышают имидж и формируют уважение и доверие заинтересованного контингента.

Оборудование. Приобретение 2 ноутбуков с программным обеспечением обусловлено необходимостью обеспечения доступности получения услуги (дистанционном, онлайн режиме), а также увеличения одновременного проведения консультационной работы как для родителей (законных представителей) так и для педагогов.

Канцелярские товары - обеспечение текущей деятельности центра – ведение документации, подготовка объявлений и материалов для проведения мероприятий.

Программа познавательного развития ребёнка с ОВЗ  
(в условиях консультационного центра)

<https://cloud.mail.ru/public/VJJD/ФуруWFhRN>



Диагностический опросник

«Изучение профессиональных компетенций педагогов в вопросах разработки психолого-педагогического маршрута для детей с ОВЗ»

Уважаемые педагоги! Просим Вас принять участие в опросе.

Цель - выявление характерных педагогических затруднений педагогов в работе с родителями (законными представителями) с детьми с ОВЗ (в условиях консультационного центра).

1. Название сада \_\_\_\_\_
2. Количество воспитанников в ДОО \_\_\_\_\_
3. Какие виды группы есть в вашем саду:
  - а) группы общеразвивающей направленности
  - б) группы кратковременного пребывания компенсирующей направленности («Особый ребенок»)
  - в) группы компенсирующей направленности для детей с тяжелыми нарушениями речи;
  - г) группы компенсирующей направленности для детей с задержкой психического развития.
4. Есть ли в вашем детском саду консультационный центр для родителей (законных представителей) детей дошкольного возраста?
  - а) да;
  - б) нет.
5. Осуществляете ли вы консультирование родителей (законных представителей) имеющие детей с ОВЗ:
  - а) да;
  - б) нет.
6. Какие особенности развития детей, вызывают у вас наибольшие трудности при консультировании?
  - а) тяжелые нарушения речи;
  - б) задержка психического развития;
  - в) нарушение интеллекта (умственная отсталость);
  - г) нарушение общения и поведения (аутизм);
  - д) другие поведенческие нарушения.



7. Испытываете ли вы трудности при подборе диагностического инструментария для выявления детей с задержкой психического развития:
- а) да;
  - б) нет.
8. Испытываете ли вы трудности при подборе диагностического инструментария для выявления детей с тяжёлыми нарушениями речи:
- а) да;
  - б) нет.
9. Испытываете ли вы трудности при выявлении детей с аутоподобным поведением:
- а) да;
  - б) нет.
10. Испытываете ли вы трудности при разработке психолого-педагогического маршрута для детей с ОВЗ (в рамках консультационного центра):
- а) да;
  - б) нет.
11. Помощь каких специалистов вы бы хотели получить из нашего консультационного центра:
- а) учитель-дефектолог;
  - б) учитель-логопед;
  - в) педагог-психолог;
  - г) старший воспитатель;
  - д) воспитатель;
  - е) инструктор по физической культуре;
  - ж) музыкальный руководитель.
12. Готовы ли вы реализовать апробацию методических материалов, разработанных МБДОУ МО г. Краснодар «Детский сад 223 «Лебёдушка» в рамках реализации инновационной деятельности:
- а) да;
  - б) нет.
13. Актуально ли для вас апробация методического пособия Первичная экспресс – диагностика для выявления признаков расстройства аутистического спектра у детей от 2 до 7 лет»:
- а) да;
  - б) нет.
14. Какие формы работы актуальны для нашего сетевого взаимодействия:

- а) семинары/конференции;
- б) вебинары/мастер-классы в режиме он-лайн;
- в) размещение на сайте информации об инновационной деятельности;
- г) видео консультации;
- д) буклеты, публикации.

15. Ваши пожелания и предложения \_\_\_\_\_

Спасибо за участие в опросе!

План работы муниципальной сетевой инновационной площадки  
МБДОУ МО г. Краснодар «Детский сад № 223 «Лебёдушка»

№ п/п	Наименование мероприятия	Содержание работы	Сроки	Форма представления	Ответственные
1.	Оформление нормативно-правовой документации	Оформление нормативно-правовой и рабочей документации, регламентирующей сетевое взаимодействие ДОО.	Ноябрь Декабрь 2021 г.	Пакет нормативно-правовой документации : локальные акты ДОО, утверждение плана работы МСИП на 2021-2022 гг.	Члены творческой группы по работе МСИП
2.	Расширение сети участников инновационной деятельности	Заключение договоров	Декабрь 2021 г. - январь 2022 г.	Договора о сетевом взаимодействии	Заведующий ДОО
3.	Оказание организационно-методической и консультативной помощи педагогам и руководителям ДОО по направлению деятельности	Виртуальная экскурсия «Особенности работы с родителями детей с ОВЗ, в том числе в условиях консультационного центра».  Виртуальная гостиная «Система работы с родителями (законными представителями) детей с ОВЗ, в том числе в условиях	Декабрь 2021 г.  Март 2022 г.	План - программа Тезисы Презентации План - программа Тезисы Презентации	Старший воспитатель

		консультационного центра»: Презентация опыта работы «Диагностика познавательного развития детей с ОВЗ как инструмент определения психолого-педагогического маршрута»			
		Видео-консультация для педагогов «Алгоритм проведения диагностики познавательного развития ребёнка с ОВЗ»	Май 2022 г.	Презентация	Старший воспитатель
4.	Участие в мероприятиях сетевых партнёров	Совещания, совместные проекты, конференции, методические объединения, семинары, круглые столы, представление продуктов участникам МСИП	В течение года	Методические разработки, статьи, тезисы, презентации	Педагоги ДОО
5.	Оказание консультативной помощи родителям (законным представителям) в рамках сетевого взаимодействия	Консультации для родителей (законных представителей)	В течение года	Методические рекомендации, буклеты, памятки, видеоролики	Педагоги ДОО
6.	Информирование о деятельности МСИП	Информирование о деятельности сетевого центра на сайте ДОО	В течение года	Размещение информации, методических рекомендаций	Старший воспитатель

		Публикация информации о деятельности МСИП на сайте МКУ КНМЦ	В течение года	Публикации	Старший воспитатель
7.	Распространение инновационного опыта	Участие в научно-практических мероприятиях города, края.	В течение года	Сертификаты участия, методические материалы	Педагоги ДОО
		Публикация материалов в СМИ		Статьи	
		Обобщение результатов о инновационного педагогического опыта		Опыты работы, справки о включении в банк РИПО, РПО	
8.	Промежуточный анализ полученных данных	Обобщение материалов работы и подведение итогов деятельности МСИП. Подготовка материалов для отчёта о деятельности МСИП	Август 2022 г.	Промежуточный отчёт, мониторинг, презентации, фото - и видеогалерея	Члены творческой группы по работе МСИП

Видео-презентация  
«Программа познавательного развития ребёнка с ОВЗ (в условиях  
консультационного центра)»



<https://cloud.mail.ru/public/zPoZ/JEqVt79jD>

Информационно-методические материалы

Чек-лист «Основные признаки задержки речевого развития у детей раннего возраста».

Чек-лист «Симптомы задержки психического развития у ребёнка младенческого и раннего возраста».

Чек - лист для самодиагностики: «Основные симптомы аутизма у ребёнка от 2 до 7 лет»;

- Памятка для педагогов «Основные критерии проявлений аутизма»;

- Алгоритмы информационного маршрута действий родителя (законного представителя) по оказанию консультативной помощи;

- Памятка для родителей «Особенности развития ребёнка: норма и РАС (по возрастам).

«Опросник родителей при первичном посещении консультационного центра».

«Диагностический чек-лист по выявлению поведенческих нарушений в развитии у ребёнка 3-5 лет (для педагогов общеразвивающих групп)».

Чек-лист «Показатели возрастной нормы познавательного развития детей дошкольного возраста».

Чек лист для родителей  
(законных представителей)

## Основные признаки задержки речевого развития у детей раннего возраста



- Отметьте «галочкой» те клетки, которые соответствуют текущему уровню развития ребенка
- Отсутствует речевое общение
- Для общения использует жесты и мимику
- Не знает своего имени, названия окружающих предметов
- Не выполняет простые просьбы («дай», «возьми»)
- Использует несколько слов и не пытается повторять за взрослым новые слова
- Активный словарный запас ребенка в 2,5 года составляет менее 20 слов
- В 3 года не говорит трёхсловными предложениями: не использует местоимения, прилагательные, предлоги

В случае 2-3 положительных отметок рекомендуем обратиться за консультацией к специалисту в центр.



Чек-лист для родителей  
(законных представителей)

## Симптомы задержки психического развития (ЗПР) у ребёнка младенческого и раннего возраста

Вот несколько тестов, которые помогут родителю определить самостоятельно, есть ли у ребенка ЗПР или нет. С точки зрения физиологии дети с ЗПР могут быть полностью здоровы, но у них страдает умственная или эмоциональная деятельность. Ребенок ведет себя так, как будто он значительно младше своего возраста.

ЗПР не диагностируется в 1 год. Но ряд тревожных звоночков могут указывать на склонность к ней.

**Тест № 1:** основан на простейших наблюдениях за ребенком **на первом году его жизни.**

- когда начал держать головку (это происходит не позднее 1,5 мес.)
- когда начал переворачиваться (в 3-5 мес.)
- хватать игрушку (примерно в 4 мес.)
- узнаёт маму, радуется, когда её видит. Смеётся при общении со взрослыми (4 мес.)
- определяет своих и чужих, различает ласковый и строгий тон (5 мес.)
- реагирует на своё имя иначе, чем на другое (6 мес.)
- на вопрос «Где кукла, мячик, лампа и т.д.?», ищет взглядом нужный предмет (7 мес.)
- когда начал сидеть (не позже 8 мес.), вставать (8-10мес.)
- находит 2-3 предмета по инструкции взрослого (8 мес.)
- повторяет действия «помаши ручкой», «ладушки» (8 мес.)
- появление гуления (должен уже в 2 месяца)
- появление лепета (должен лепетать – с 6-8 мес.)
- забить тревогу, если плачущий ребенок не успокаивается и не расслабляется, когда Вы берете его на руки;
- если он не дает трогать свои ладошки и делать «сорока-ворона»;
- если ребенок не тянет к Вам ручки, когда Вы собираетесь взять его на руки;
- если умеющий ползать ребенок не следует за Вами по квартире, не ищет Вас по комнате;
- если ребенок не проявляет пищевого интереса к прикорму, к нарезанным овощам или фруктам на столике.

*Беспокойтесь, если ребенок вдруг регрессирует, то есть вообще перестает делать то, что уже умел или делает это гораздо хуже, чем раньше!*

### **Тест № 2: для детей 9-10 месяцев.**

Нужно волноваться, если Ваш ребенок:

- не понимает простейшие просьбы («дай мяч», «сядь», «пойдем со мной»);
- не показывает пальчиком на предмет или человека, пытаться слогом или звуком назвать его (10-12 мес.)
- не отвечает Вам на своем языке, когда Вы с ним говорите, обращаясь к нему;
- в игре «Ку-ку», малыш не ищет игрушку, или не проявляет эмоций при нахождении предмета;
- если на личике ребенка отсутствует широкий спектр эмоций: испуг, восторг, удивление, любопытство, отвращение;
- резко кричит ночью, когда он будто не узнает Вас, или сразу после сна;
- не отвечает на вопросы кивками или мотанием головой;
- не интересуется изображениями детей и животных в первых детских книгах;
- не собирает пирамидку, ставит кубик на кубик;
- не выполняет простые инструкции;
- не знает, что такое «нельзя»;
- не ходить (самое позднее – в 1г. 2мес.).

### **Тест № 3: для детей от 1 до 2 лет.**

Если ребенок с интересом наблюдает за новой игрушкой, пытается схватить ее, попробовать на вкус - то **развитие ребенка идет** по возрасту.

Активность (в том числе познавательная) невысока, нет интереса к окружающему миру, бейте тревогу если ребенок:

- не говорит «мама», а к полутора годам в его речи нет десяти первых слов (мама, папа, баба, дядя, тетя, ав-ав, дай), и он даже и не пытается их сказать;
- не сортирует предметы по значимым характеристикам (цвету, величине и др.);
- не использует указательный жест;
- не отражает в игре действия, которые наблюдает в своей жизни;
- не понимает простой рассказ, когда ему показывают соответствующую сюжетную картинку;
- не повторяет несложные сюжетные постройки (домик, мост и др.);
- не использует предложения из 3-х слов, употребляя прилагательные и местоимения;
- играя, не воспроизводит логически связанные и последовательные действия.

### **Тест № 4: для детей от 2 до 3 лет.**

Взять игрушку, где в отверстия нужно вставлять подходящие по форме фигурки. Положите перед ребенком сторону куба и 3 фигурки, подходящих к ней. Если игра ему не знакома – сначала научите его правильно вкладывать геометрические формы. Затем предоставьте ему самому справиться с задачей. Если вложить фигурки удалось – нет и речи о грубых отставаниях в развитии.

На отклонения указывают:

- незнание собственного имени, возраста, о членах семьи, о предпочтениях в играх и еде и т.д. Вы не слышите от ребенка познавательных вопросов (Почему? Кто? Зачем?);
- в 3 года не узнавать и не называть основные цвета: красный, синий, желтый;
- в 3 года не понимает, где «один», а где «много»;
- сложно выполнить ряд простых поручений (подними мячик, положи в корзину);
- не показывает эмоциональной реакции на звуки музыки, не подпевает знакомым песням;
- застревают в 2-3 действиях в игре (последовательно покормить и покачать куклу);
- не способен распределить предметы по размеру, форме, цвету, не может сложить пирамидку из 4-5 колец по заданному образцу;
- испытывает сложности различить что «хорошо», что «плохо», когда сделал что-то стыдное, нездоровое;
- отсутствует умение сдерживать эмоции, ждать, терпеть, выполнять простые правила поведения на улице и т.д.;
- отсутствие базовых представлений об окружающем мире (не может назвать животных, предметы быта, части тела);
- однотипность действий в игре;
- к 2,5-3м годам не пользуется предложениями, произносит менее 200 слов, не показывает и не называет части тела, предметы.

Самая опасная ошибка со стороны родителей – закрывать глаза на то, что с ребенком что-то не так или ждать, когда он «выровняется» сам собой. Без своевременной коррекции оно приводит к более сложным и тяжелым нарушениям: страдает память, внимание, речь, формирование мыслительных процессов, способность к социальной адаптации.

Если у ребенка есть проблемы, очень важно не терять драгоценные недели, месяцы и годы, а, не откладывая, обращаться к грамотному специалисту.

В диагностике ЗПР участвуют многие специалисты.

**Невролог** обследует ЦНС ребёнка и может назначить:

- ЭЭГ
- МРТ головного мозга
- УЗДГ артерий головы
- ЭхоЭГ и др.

**Психиатр** диагностирует умственную отсталость, аутизм, мутизм и другие патологии, при которых может быть ЗПРР.

**Лор** проверяет состояние слухового анализатора.

**Логопед** обследует сохранность речевого аппарата, особенности речевого развития ребёнка.

**Психолог** проверяет развитие психики и моторики, анализирует особенности воспитания.

Диагноз ЗПР не должен Вас пугать, поскольку он не окончательный. Это всего лишь временное отклонение, которое в большинстве случаев поддается коррекции. Ранняя диагностика повышает шансы на успех!

Чек лист для родителей  
(законных представителей)

**Основные симптомы  
аутизма у ребёнка  
от 2 до 7 лет**

- Отметьте «галочкой» те клетки, которые соответствуют текущему уровню развития ребенка

**1. Первичный контакт окружающими:**

- Реагирует на игры со сверстниками и взрослыми, смеется, смотрит в глаза;
- Сидит спокойно на стульчике, но на собеседника не реагирует/мало реагирует, возможное отсутствие контакта «глаза в глаза»;
- Полевое поведение, не реагирует на взрослого, возможное отсутствие контакта «глаза в глаза».

**2. Особенности речи:**

- Связная речь: употребляет слова, словосочетания или говорит простыми/распространенными предложениями;
- Лепет: осмысленный/неосмысленный (нужное подчеркнуть);
- Повторы фраз за собеседником или из мультфильмов (эхолалии);
- Крики/выкрики (вокализации).

**3. Способ общения и выражение просьбы у ребёнка:**

- С помощью речи;
- С помощью непонятного лепета, выкриков;
- Неречевые способы (молча берёт руку взрослого, ведёт к нужному предмету).

**4. Контакт « глаза в глаза »:**

- Смотрит все время;
- Избегает взгляда;
- Смотрит, если ему интересно.

**5. Как играет с матрёшкой:**

- Игрушка нравится, с удовольствием играет;
- Крутит, вертит (манипулирует) и быстро теряет интерес;
- Игрушка не интересует: может взять и бросить или не брать вовсе.

**6. Особенности взаимодействия с окружающими:**

- С удовольствием играет: совместная игра, просьбы и т.д.;
- Присутствует интерес к сверстникам, однако не знает, как с ними взаимодействовать;
- Сидит сам по себе, либо хаотично передвигается в помещении/на улице без определенной цели (полевое поведение).

**7. Наличие однообразных ритуалов ( играет в одни и те же игрушки, зависает на чем-то одном, раскладывает «рядочки», смотрит на предметы под определенным углом и т.п.):**

- Да
- Нет

**8. Наличие физических однообразных движений (хождение на цыпочках, покачивания, ходьба/бег по кругу, машет «крылышками» и т.п.):**

- Да
- Нет

**9. Избирательность в еде:**

- Да
- Нет

**10. Избирательность в предметах вокруг (только определенные игрушки, посуда, маршруты, одежда и т.п.):**

- Да
- Нет

**11. Особенности в навыках гигиены (только определенное полотенце/щетка/мыло, ходит в памперсе, ходит только в любимый горшок или определенное место, капли на одежде вызывают истерику и т.д.)**

- Да
- Нет

Подсчёт результатов:

Зеленые	Красные	Заключение	
10-12	0-2	Вне «зоны риска»	▪ Ребёнок вне «зоны риска» - у ребёнка нет проявлений аутизма.
Любое количество	5-16	«Зона риска»	▪ Ребёнок «зоны риска» - у ребёнка в той или иной степени могут быть проявления аутизма. Рекомендуется провести более тщательную психолого-педагогическую диагностику (психолог, дефектолог, логопед), а также обратиться к специалистам: неврологу и психиатру.

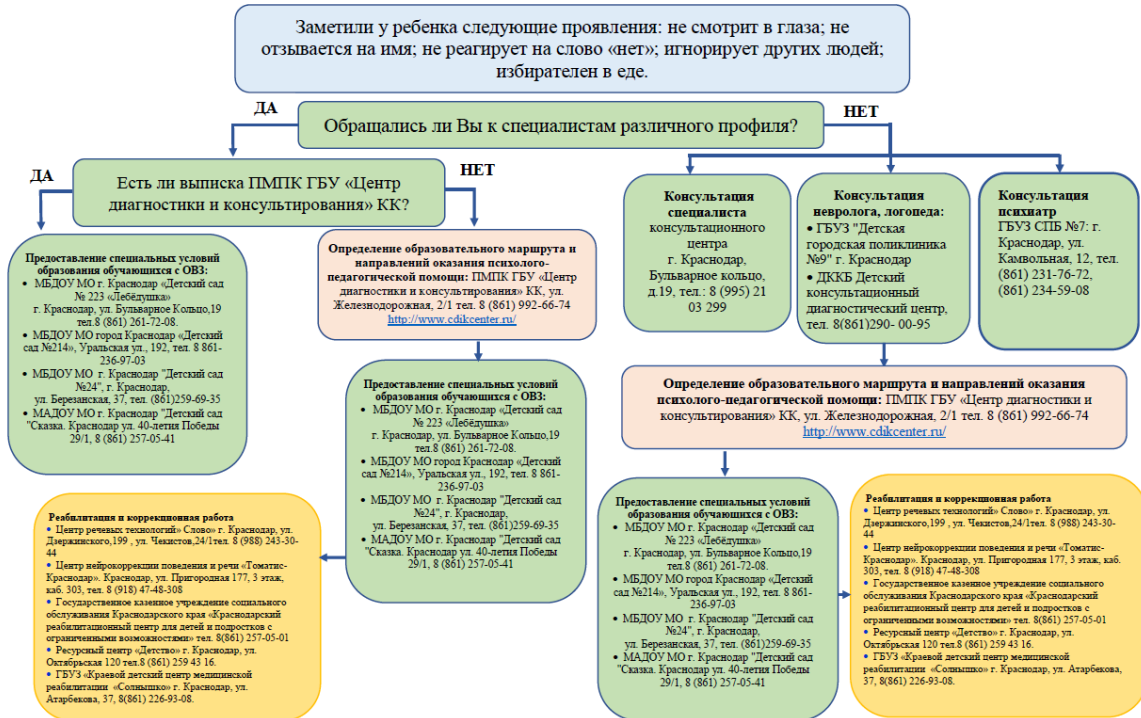
Памятка для педагогов

«Основные критерии проявлений аутизма (Исследования К.С. Лебединской, О.С. Никольской)»

1. Аутизм.	Нарушен зрительный контакт, не фиксирует взгляд на лице человека, избегает взгляда глаза в глаза (смотрит «мимо», «сквозь», неподвижно, испуганно). Нарушение комплекса оживления. Изменяется отношение к родным. Реакция на нового человека выражается в проявлении тревоги, страха, агрессии или игнорировании. Наблюдаются нарушения общения со сверстниками, которые проявляются в пассивном или активном пренебрежении. Изменения отношения к физическому контакту (неприязнь, гиперсензитивность), к словесному обращению. Отмечается как непереносимость одиночества, так и его предпочтение. Характерна необычность излюбленного объекта внимания (яркое пятно, деталь одежды, орнамент обоев и др.); нарушена дифференциация одушевленного и неодушевленного
2. Страхи.	Наблюдаются страхи одиночества, высоты, чужих людей, животных, боязнь темноты, бытовых шумов, яркого и др. Проявляется повышенная склонность к фиксации страхов в объективно неблагоприятной обстановке.
3. «Феномен тождества».	Данный феномен заключается в следующем: трудности питания ребенка, приверженность к привычным деталям окружающего, патологические реакции на перемену обстановки.
4. Нарушения чувства самосохранения.	Характерным является отсутствие «чувства края», убежать в чашу леса, выскочить на улицу, спрыгнуть с высоты. Отсутствует закрепление отрицательного опыта ожогов, ушибов, защитной агрессии.
5. Стереотипы.	Отмечаются двигательные (раскачивая, однообразные повороты), сенсорные (стереотипные зрительные, звуковые ощущения), речевые (эхолалии, фразы-цитаты, стереотипные манипуляции со звуками, словами, фразами), поведенческие (ритуал в соблюдении режима, выборе еды, одежды, маршрута и др.) нарушения.
6. Особенности речи.	Наблюдаются нарушения импрессивной и экспрессивной стороны речи. Отсутствует гуление, лепет. Характерно запаздывание или опережение появления первых слов, которые носят эхолалический характер.
7. Особенности познавательной деятельности и интеллекта	Отставание, парциальное ускорение, распад.
8. Особенности игры	Отсутствие игры, задержка на стадии элементарных манипуляций. Отмечаются игровые аутодиалоги, игры-фантазии со стойким перевоплощением в животных, в неодушевленные предметы.
9. Особенности витальных функций и аффективной сферы	Гиповозбудимость, гипервозбудимость.
10. Особенности восприятия	Нарушения зрительного, слухового, тактильного, вкусового, обонятельного проприоцептивного восприятия.
11. Особенности моторики	Двигательная заторможенность, вялость или расторможенность, возбудимость.
12. Патология влечений	Агрессия, самоагрессия.
13. Особенности навыков социального поведения	Запаздывание формирования навыков самообслуживания, опрятности.
14. Церебрально-органические знаки	Судорожные припадки, компенсированная гидроцефалия, органические дисплазии телосложения, выраженность побочных действий и парадоксальных реакций при применении психофармакологических препаратов.
15. Соматические нарушения	Предрасположенность к аллергическим заболеваниям, компонентам при инфекциях, аллергическим реакциям на лекарственные препараты.

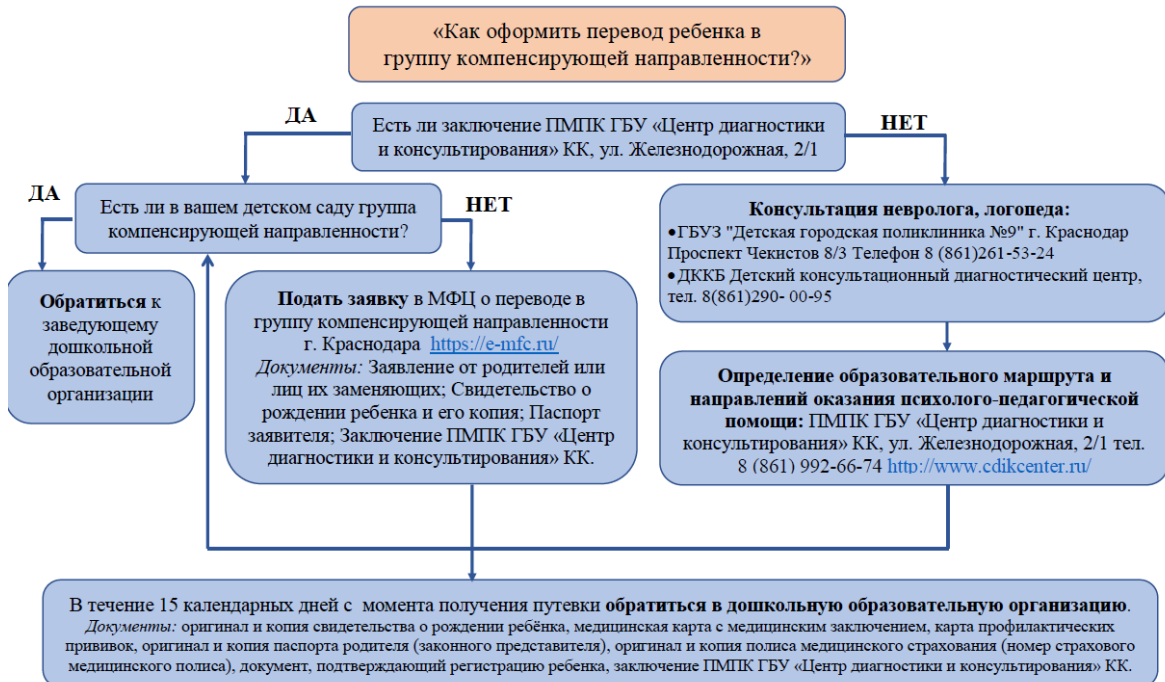
## КОНСУЛЬТАЦИОННЫЙ ЦЕНТР

МБДОУ МО г. Краснодар «Детский сад № 223 «Лебедушка»



## КОНСУЛЬТАЦИОННЫЙ ЦЕНТР

МБДОУ МО г. Краснодар «Детский сад № 223 «Лебедушка»



**КОНСУЛЬТАЦИОННЫЙ ЦЕНТР**  
МБДОУ МО г. Краснодар «Детский сад № 223 «Лебёдушка»





Памятка для родителей

«Особенности развития ребёнка: норма и РАС (2-12 месяцев)»

\* Перечисленные ниже симптомы указаны для ознакомления. Конечно же, не все они могут наблюдаться у ребенка с аутизмом одновременно, кроме того, часть симптомов встречается и у детей без аутизма.

Параметры	Ребёнок в норме	Ребёнок с РАС
Общее физическое развитие и мелкая моторика	Физическое развитие по «норме»: <ul style="list-style-type: none"> <li>-держит голову ~ 2 мес.</li> <li>- сидит ~ 6 мес.,</li> <li>- ползает ~ 7 мес.</li> <li>- стоит с опорой ~ 7 мес.</li> <li>- ходит ~11-12 мес.</li> </ul> Следит взглядом за игрушками, тянется к ним, осуществляет захват пальцами. Тянет предметы в рот, перекладывает предметы из руки в руку, держит бутылочку.	Физическое развитие может отставать от нормы. Не следит взглядом за игрушками, в том числе движущимися музыкальными (мобиль). Может не реагировать на громкий звук. Трудности с захватом предметов. Может взять игрушку, но сразу выронить ее и не проявлять к ней интереса.
Социальное взаимодействие	2-3 месяца – «комплекс оживления»: улыбается, радуется, дергает ручками и ножками, когда видит родных. С удовольствием и смехом реагирует на игры со взрослым. Плачет, если его оставили одного.	Остается безучастным или относится с негативом к ласкам и играм со взрослым. Часто плачет, не реагирует на игрушки, либо закичивается на одной игрушке и совершает с ней однообразные манипуляции (крутит, стучит, трясет и т.д.). Не смотрит на взрослого.
Речь	Развитие речи по «норме»: <ul style="list-style-type: none"> <li>-гуление ~ с 2х мес.</li> <li>-лепет ~ с 4-6 мес.</li> <li>- первые слова (в т.ч. звукоподражания) ~ 11-12 мес.</li> </ul>	Развитие речи отстает от нормы. Может отсутствовать гуление и лепет. Могут присутствовать вокализации (неречевые выкрики, мычание, гуление). Часто плачет.
Особенности восприятия	Вздрагивает и поворачивает голову в сторону звука, может испугаться и заплакать от громкого звука.	Возможно отсутствие реакции, либо она недостаточная на любые звуки. Не вызывают интереса лица взрослых, не фиксирует взгляд на

	Фиксирует взгляд на предмете, следит взглядом за движущимся предметом. С удовольствием разглядывает лица взрослых. С интересом изучает новую игрушку.	них, на движущихся игрушках (мобиль), погремушках.
Игра	С удовольствием взаимодействует с окружающими: улыбается, смеется. С интересом разглядывает предложенные игрушки, берет их, изучает, берет в рот. Может имитировать звуки и движения («ку-ку», хлопанье в ладоши, стучание молотком, катание машинки и т.д.).	Избегает общения со взрослыми и детьми, может проявлять агрессию при настойчивом внимании со стороны. Может брать игрушку, но использовать ее не по назначению, а для стереотипных (одинаковых) манипуляций: крутить, махать, подбрасывать, выставлять в ряд и т.д.

Памятка для родителей  
«Особенности развития ребёнка: норма и РАС (1-3 года)»

\* Перечисленные ниже симптомы указаны для ознакомления. Конечно же, не все они могут наблюдаться у ребенка с аутизмом одновременно, кроме того, часть симптомов встречается и у детей без аутизма.

Параметры	Ребёнок в норме	Ребёнок с РАС
Общее физическое развитие и мелкая моторика	Ребенок начинает ходить. Сидит, расставив широко ноги, бегает, прижав согнутые руки в локтях. Может осуществлять пинцетных захват большим и указательным пальцами мелких предметов.	Моторно расторможен и неловок. Становятся более выраженными телесные стереотипии: прыгает на месте, бегает по кругу, машет ручками (крылышки), ходит на носочках, напрягает все тело и т.д. Может быть неуклюжим в целом, но очень ловким в необычных ситуациях: нравится лазать «по верхам» (стол, стулья, спинка кресел и диванов).
Социальное взаимодействие	Использует указательный жест. Выражает интерес ко взрослым и детям, с удовольствием с ними играет, стесняется, выражает недовольство. Просит о помощи. Ярко выраженная мимика в соответствии с ситуацией. Смотрит в глаза.	Не использует указательный жест. В случае необходимости какого-то предмета, использует руку взрослого. Избегает контактов со взрослым и другими детьми. Очень нуждается в матери, но не показывает свою потребность в ней. Речью и мимикой для коммуникации не пользуется.
Речь	Понимает обращенную речь и выполняет простые инструкции. Показывает части тела. Использует указательный жест и жест «дай» (в том числе слово). Появляются слова (мама, папа, баба), первые словосочетания. Речь используется в соответствии с ситуацией.	Наблюдается задержка речевого развития, либо отсутствие речи вообще (мутизм). Могут появляться различные вокализации (не речевые звуки: выкрики, мычание). Так же могут появляться слова и выражения, но в качестве повторов за словами говорящего (эхолалии). Понимание обращенной речи на низком уровне.

Особенности восприятия	Копирует поведение взрослых. Запоминает названия предметов окружающей действительности и даже при задержке речи указывать на их изображения указательным жестом. Узнает и использует предметы окружающей действительности по назначению.	Не развита, либо не на должном уровне способность к подражанию. Деориентирован в пространстве. Живет как бы в «своем мире». Сфера интересов ограничена. Заикленность на каком-то определенном предмете, действию.
Игра	Копирует игровые действия взрослых. Нравится играть со сверстниками (в мяч, перекатывать друг другу машинки и т.д.) Наблюдаются зачатки сюжетно-ролевой игры.	Игра примитивная, не подражательная, бессюжетная. Наблюдаются однообразные манипуляции с предметами и игрушками. Может наблюдаться отсутствие интереса к игрушкам вообще, либо привязанность к какой-то одной игрушке или предмету.

Памятка для родителей  
«Особенности развития ребёнка: норма и РАС (3-6 лет)»

\* Перечисленные ниже симптомы указаны для ознакомления. Конечно же, не все они могут наблюдаться у ребенка с аутизмом одновременно, кроме того, часть симптомов встречается и у детей без аутизма.

Параметры	Ребёнок в норме	Ребёнок с РАС
Общее физическое развитие и мелкая моторика	Бегают, прыгает, танцует, может бить ногой по мячу и ловить его руками. Рисует и разукрашивает карандашами, доступен пинцетный захват мелких предметов пальцами. Уверенно держит ложку, чистит зубы, умывается. Пытается самостоятельно застегнуть пуговицы, «молинию» на одежде.	Практически всегда отставание от возрастной нормы. Моторно неловок и неуклюж. Присутствуют телесные стереотипии: бег по кругу, прыжки, потряхивание руками, качание корпуса, хождение на цыпочках, переключивание предметов с одной руки в другую и т.д. Мелкая моторика развита недостаточно: плохо держит карандаш, ложку. Многие манипуляции с предметами делает на «вытянутых» пальцах. Часто необходима помощь «рука в руке».
Социальное взаимодействие	Активно сотрудничает и играет с детьми и взрослыми. Выстраивает диалогическое взаимодействие. Обращается за помощью ко взрослым, с удовольствием узнает новое. В общении активно использует не только речь, но и мимику и жесты. Эмоционально зависим от окружающих, проявляет негативные /положительные эмоции в зависимости от ситуации	Избегает общения со сверстниками и незнакомыми взрослыми. Отношение к родным может показаться формальным. Реакция на обращение и собственное имя часто может отсутствовать. Эмоционально мало зависит от окружающих. Чаше проявляется негативизм, чем положительная реакция.
Речь	Словарный запас постоянно пополняется, появляются словосочетания, простые предложения, сложные предложения со	Может наблюдаться мутизм (отсутствие речи), эхолалии (повторы слов и фраз за говорящим). Если ребёнок говорит, то речь представляет

	сложносочинительными (и) и сложноподчинительными союзами (потому что, что, когда, где и т.д.) Доступен пересказ текстов (сказок, мультфильмов, историй из жизни). Активно строится диалог. Речь-основной способ общения с окружающими.	собой слова- «штампы» или фразы «штампы». Словарный запас ограничен. Возможен речевой поток цитат из мультфильмов, игр, либо диалогов, услышанных ранее. Речь может быть вторичным способом общения с окружающими
Особенности восприятия	С удовольствием узнает новое, задает вопросы, экспериментирует. Узнает и использует предметы окружающей действительности по назначению.	Трудности в формировании целостного образа окружающей действительности. Нет стремления к новому, заиклен на привычном (предметы, обстановка, одежда, еда, мультфильмы, игры, маршруты и т.д.) Брезгливость к некоторым предметам (вода, грязь на одежде, руках и т.д.) Возможен «сенсорный голод»: постоянно что-то во рту (грызет палочки, жует шнурки, игрушки), кружится, прыгает, подкидывает предметы вверх. Заикленность на аутостимуляциях мешает переключению на окружающую действительность.
Игра	С удовольствием подражает за взрослым. Играет со сверстниками в сюжетно-ролевые (в полицейского, в доктора, в зомби и т.д.), в социально-имитативные (заваривает чай, укладывает спать и т.д.), в коллективные игры (вышибала, догонялки, прятки и т.д.)	Избегает совместных игр, предпочитает индивидуальные игры: сидит в углу и манипулирует с любимым предметом, либо кружится, прыгает, бегает сам по себе. Не стремится привлечь внимание других.

**Опросник родителей при первичном посещении  
консультационного центра**

*«Выявление поведенческих нарушений в развитии у детей  
дошкольного возраста»*

---

**1. Имя и фамилия ребёнка** \_\_\_\_\_

**2. Дата рождения** \_\_\_\_\_

**3. Преобладающее настроение у ребенка дома (в будни вечером, выходные дни)**

- слишком бодрое
- приподнятое
- спокойное
- пониженное
- отрицательное

Другое \_\_\_\_\_

**4. Как часто бывают срывы, истерики, капризы у ребёнка?**

- Часто
- Иногда
- Редко

**5. Как вы на это реагируете?**

- успокаиваете, уговариваете
- наказываете, ругаете
- выполняете его требования
- игнорируете
- обещаете что-то другое взамен

Другое \_\_\_\_\_

**6. Что Вас беспокоит в поведении ребенка:**

- Агрессивность (к себе, к окружающим, кидает предметы)
- Застенчивость
- Гиперактивность
- Тревожность
- Замкнутость

Другое \_\_\_\_\_

**7. Особенности взаимодействия с окружающими:**

- Реагирует на игры со сверстниками и взрослыми, смеётся, смотрит в глаза

- Хаотично передвигается в помещении/на улице без определенной цели (полевое поведение)
- Сидит сам по себе, на собеседника не реагирует/мало реагирует, возможно отсутствие контакта «глаза в глаза»

**8. Особенности речи:**

- Связная речь: употребляет слова, словосочетания или говорит простыми/распространенными предложениями
- Лепет: осмысленный/неосмысленный (нужное подчеркнуть)
- Повторы фраз за собеседником или из мультфильмов
- Крики/выкрики (вокализации)
- Не разговаривает/ «мало» разговаривает

**9. Контакт «глаза в глаза»:**

- Смотрит все время
- Избегает взгляда
- Смотрит, если ему интересно

**10. Как играет с игрушками:**

- Игрушка нравится, с удовольствием играет, использует по назначению
- Крутит, вертит (манипулирует), не использует по назначению
- Игрушки не интересуют: может взять и бросить или не брать вовсе

Другое \_\_\_\_\_

**11. Наличие однообразных ритуалов** (играет в одни и те же игрушки, зависит на чем-то одном, раскладывает «рядочки», хождение на цыпочках, покачивания, ходьба/бег по кругу, машет «крылышками» и т.п.):

- Да \_\_\_\_\_
- Нет \_\_\_\_\_

**12. Особенности поведения на улице, детской площадке:**

- С интересом играет, без проблем взаимодействует с окружающими
- Не интересуют дети и игрушки, бесцельно передвигается по площадке
- Предпочитает уединение, индивидуальные игры

Другое \_\_\_\_\_

**13. Использует ли ребёнок указательный жест:**

- Да \_\_\_\_\_
- Нет \_\_\_\_\_

**14. Есть ли у ребёнка избирательность в еде:**

- Да \_\_\_\_\_
- Нет \_\_\_\_\_

**15. Особенности в навыках гигиены** (только определенное полотенце/щетка/мыло, ходит в памперсе, ходит только в любимый горшок или определенное место, капли на одежде вызывают истерику и т.д.)

- Да \_\_\_\_\_
- Нет \_\_\_\_\_

Что именно \_\_\_\_\_

**16. Помощь какого специалиста Вы хотели бы получить** (подчеркнуть): логопед, педагог-психолог, дефектолог, медицинский работник и др.

## **Памятка для консультанта по заполнению опросника**

**Вопросы 1-2.** Фамилия, имя, отчество ребёнка, дата рождения.

**Вопрос 3.** Преобладающее настроение у ребенка дома (в будни вечером, выходные дни). Выявить общий эмоциональный фон, преобладающее настроение дома: весёлое/грустное, подавленное/приподнятое, очень активный (гиперактивный) и т.п.

**Вопрос 4.** Как часто бывают срывы, истерики, капризы у ребёнка?

Определить наличие аффектов, кризисного периода: подвержен ли ребёнок истерикам, капризам дома, в кругу близких.

**Вопрос 5.** Как вы на это реагируете?

Какая реакция близких на срывы, истерики ребёнка: деструктивная или конструктивная.

**Вопрос 6.** Что Вас беспокоит в поведении ребенка:

Определение запроса родителя: агрессивность (к себе, к окружающим, кидает предметы), застенчивость, гиперактивность, тревожность, замкнутость, задержка речевого развития, задержка психического развития.

**Вопрос 7.** Особенности взаимодействия с окружающими:

С удовольствием играет и общается со взрослыми и сверстниками, принимает в игру новых членов и выясняет отношения, использует просьбы, строит диалог и взаимодействие.

Ребёнок стремится в общество сверстников, но чувствует там себя неловко, либо сразу убегает – совместной игры не получается.

Сверстники для игры не интересуют, либо только как объекты для толкания, обнимания и других тактильных контактов.

В данном опросе выявляются признаки аутоподобного поведения, задержки психического развития и других отклонений в развитии. Особенности контакта и взаимодействия с окружающими.

**Вопрос 8.** Особенности речи:

Связная речь - говорит словосочетаниями и предложениями соответственно ситуации.

Наличие лепета: очень важно определить характер лепета. Он может быть осмысленным, использоваться в контексте коммуникации-обращения к окружающим, либо в игровой ситуации (например, ребёнок берёт что-то похожее на мобильный телефон, прикладывает его к уху и имитирует разговор по мобильному телефону). Другой вид лепета - ребёнок не наделяет его никакой смысловой нагрузкой, по своему характеру он больше похож на сложные вокализации. Присутствие эхоталий: частые повторы фраз, услышанных ранее.

**Вопрос 9.** Контакт «глаза в глаза»:

Опросить родителя об особенностях зрительного контакта.

Ребёнок постоянно смотрит в глаза собеседнику.

Ребёнок смотрит как бы вскользь, но, когда ему что-то интересно, может смотреть в глаза.

Ребёнок старается избегать прямого взгляда и даже отворачивает голову от собеседника.

Отсутствие контакта «глаза в глаза» может свидетельствовать о возможной аутоподобной симптоматике, либо о задержке психического развития.

**Вопрос 10.** Как играет с игрушками:

С удовольствием играет в игрушки, наблюдается озвучивание персонажей, сюжетная игра, с удовольствием принимает в игру собеседника.

Характер взаимодействия с игрушками носит манипулятивный оттенок, ребёнок как будто не знает, что делать с игрушкой.

Ребёнок не интересуется игрушками, берёт в руки и сразу бросает.

Однообразные манипуляции с игрушками, точнее, восприятие их как просто предметов без наделения игровым смыслом может свидетельствовать о наличии возможного аутоподобного поведения, либо умственной отсталости как отдельного диагноза.

**Вопрос 11.** Наличие однообразных ритуалов

Опросить родителей на предмет присутствия в поведении ребёнка однообразных движений, игр в одни и те же игрушки, зависит ли на чем-то одном, раскладывает «рядочки», крутит предметы, ходит на цыпочках, покачивания, «крылышки», бегают кругами, однообразные повторяющиеся вокализации или фразы из мультиков, либо услышанные ранее и т.п.

Наличие аутоподобной симптоматики/ умственной отсталости, для которых характерны однообразные успокаивающие физические стимулы.

**Вопрос 12.** Особенности поведения на улице, детской площадке:

Просится на улицу на прогулку, с удовольствием играет на детской площадке, в том числе со сверстниками, интересуется предметами окружающей действительности.

С удовольствием идет на улицу, но предпочитает индивидуальные игры. Избегает общества сверстников, либо с интересом наблюдает за ними со стороны.

Полевое неконтролируемое поведение на улице: бежит, куда ему нужно, не слушается родителей, поведение неадекватное ситуации.

**Вопрос 13.** Использует ли ребёнок указательный жест:

Наличие указательного жеста даже при отсутствии речи характеризует о готовности ребёнка коммуницировать (исключается риск проявлений аутоподобной симптоматики).

**Вопрос 14.** Есть ли у ребёнка избирательность в еде:

Ест только перетёртую пищу, только определённые продукты (что вызывает сложности во время поездок в другие места, на отдых, либо реабилитацию); нюхает перед употреблением; еда должна быть только определённого размера, марки, цвета и т.п.

**Вопрос 15.** Особенности в навыках гигиены ходит только в памперсе-невозможно приучить к горшку, ходит «по-большому» особым способом (только в воде, только в ванную, только в определённый горшок-трудности в приучении к унитазу); отказывается чистить зубы.

**Вопрос 16.** Определить запрос родителя. Помощь какого специалиста они хотели бы получить: логопеда, психолога, дефектолога, медицинских специалистов (невролога, психиатра и т.д.)

**Диагностический чек-лист**  
**по выявлению поведенческих нарушений в развитии**  
**у ребёнка 3-5 лет**  
*(для педагогов общеразвивающих групп)*

Фамилия, имя ребенка \_\_\_\_\_ Возраст \_\_\_\_\_  
Дата заполнения \_\_\_\_\_ Ф.И.О. педагога \_\_\_\_\_

**Инструкция:** прочитайте следующие утверждения и отметьте те, которые характерны для ребенка. В примечании можно пояснить детали наблюдения и спорные моменты.

**Утверждение:**

- Не реагирует на словесную инструкцию *(ребенок не понимает одну и ту же просьбу, сформулированную по-разному, не реагирует на обращение к нему, не понимает обращенную речь)*
- Наблюдаются необоснованные страхи *(выдумывает страхи, которых не существует на самом деле, проявляет необоснованную тревожность)*  
У ребёнка частые и беспричинные истерики во время игры, рисования, взаимодействия с предметами *(спокойное состояние чередуется с плаксивостью, негативными проявлениями, перепады настроения без обоснованных на то причин: упрямство, капризы, немотивированные требования)*
- Ребёнок не соблюдает правила безопасного поведения, не учитывает опасные моменты *(самостоятельно может уйти из группы, с прогулочного участка, не проявляет осторожность при контактах с потенциально опасными предметами (ножницы))*
- Может долго трясти руками в воздухе, раскачиваться из стороны в сторону, воспроизводить один и тот же звук *(аутистимуляция)*
- Присутствуют нервные тики при эмоциональной нагрузке *(моргания, зажмуривание, сведение и поднимание бровей, шумные вздохи, подергивания рта, повороты, наклоны головы, вздрагивания)*
- При общении с педагогом не смотрит в глаза
- Не реагирует на свое имя
- Отсутствует указательный жест, чтобы что-то попросить или привлечь внимание
- Часто проявляет агрессию *(кидает предметы, дерется, кусается, плюется)*



- Навыки самообслуживания сформированы ниже возрастной нормы (*ребёнок испытывает сложности в самообслуживании*)
- Наблюдается крайне избирательность в пище, ест строго определенные виды продуктов
- Игра однообразна, ребенок воспроизводит одни и те же игровые действия
- При игре выстраивает ряд из предметов (*стереотипная игра*), предпочитает только одну игрушку (*катать машинку туда-сюда*)
- Не проявляет речевую активность, речь развита слабо
- При разговоре в речи у ребёнка наблюдаются застревания или запинки (*ввв-вода, ма-ма- машина*)
- Часто повторяет слова или фразы, которые услышал из чужой речи (*как «эхо», на вопросы отвечает вопросом*)

**Примечание** \_\_\_\_\_

---

Если по результатам заполнения диагностического чек-листа вы отметили 1-2 показателя, можно предположительно отнести ребёнка к «группе риска» и необходимо рекомендовать родителям обратиться на консультацию к специалистам (педагог-психолог, учитель-дефектолог, учитель-логопед) для дальнейшего всестороннего обследования ребёнка.

Чек-лист

«Показатели возрастной нормы познавательного развития детей дошкольного возраста»

ВПФ	Методики	✓	3-4 года	✓	4-5 лет	✓	5-6 лет	✓	6-7 лет
			Показатели		Показатели		Показатели		Показатели
Восприятие	«Определение направлений пространства»	<input type="checkbox"/>	Показывает 3-5 частей тела на себе	<input type="checkbox"/>	Показывает 4-6 частей тела на себе	<input type="checkbox"/>	Определяет право, лево (рука, нога, глаз), определяет «перед собой», «сзади тебя», «вверху», «внизу»	<input type="checkbox"/>	Определяет право, лево (рука, нога, глаз), определяет «перед собой», «сзади тебя», «вверху», «внизу»
	«Цветные карандаши»	<input type="checkbox"/>	Знает основные цвета (синий, красный, зеленый, желтый)	<input type="checkbox"/>	Знает 7 цветов (желтый, красный, оранжевый, синий, зеленый, черный, коричневый)	<input type="checkbox"/>	Знает 8 цветов (красный, желтый, зеленый, синий, чёрный, коричневый, оранжевый, фиолетовый)	<input type="checkbox"/>	Знает 12 цветов (+ белый, голубой, серый, розовый)
	«Включение в ряд»	<input type="checkbox"/>	Выкладывает 4 матрешки разной величины	<input type="checkbox"/>	Выкладывает 6 матрешек разной величины	<input type="checkbox"/>	Выкладывает 6 матрешек разной величины	<input type="checkbox"/>	Выкладывает 6 и более матрешек разной величины
	«Доска Сегена» «Назови фигуру»	<input type="checkbox"/>	Показывает круг, квадрат, треугольник, прямоугольник, размер: большой средний маленький	<input type="checkbox"/>	Называет круг, треугольник, квадрат, прямоугольник	<input type="checkbox"/>	Называет круг, квадрат, треугольник, овал, прямоугольник	<input type="checkbox"/>	Называет круг, квадрат, треугольник, прямоугольник, ромб, овал, куб, шар.
	«Разрезные картинки»	<input type="checkbox"/>	Собирает картинку из 2-3 частей	<input type="checkbox"/>	Собирает картинку из 3-5 частей (прямой и диагональный разрез)	<input type="checkbox"/>	Собирает картинку из 4-5 частей (прямой и диагональный разрез)	<input type="checkbox"/>	Собирает картинку из 6-7 частей (прямой и диагональный разрез)
	«Счёт»	<input type="checkbox"/>	Знает и называет цифры в пределах 3 (прямой счет)	<input type="checkbox"/>	Знает и называет цифры в пределах 5 (прямой и обратный счёт)	<input type="checkbox"/>	Знает и называет цифры в пределах 10 (прямой счет до 10, обратный в пределах 5)	<input type="checkbox"/>	Знает и называет цифры в пределах 10 (прямой и обратный счёт)
	«Времена года»	<input type="checkbox"/>		<input type="checkbox"/>	Называет времена года	<input type="checkbox"/>	Называет времена года и выделяет 5 - 7 признаков	<input type="checkbox"/>	Называет времена года и выделяет 5 - 7 признаков
	«Какие предметы спрятаны в рисунках?»	<input type="checkbox"/>	Выделил 3 изображения	<input type="checkbox"/>	Выделяет 4-5 изображений	<input type="checkbox"/>	Выделяет 4-5 изображений	<input type="checkbox"/>	Выделяет 4-5 изображений

	«Части суток»	<input type="checkbox"/>		<input type="checkbox"/>	Выделяет: утро, день, вечер, ночь	<input type="checkbox"/>	Выделяет: утро, день, вечер, ночь и называет по 2 признака	<input type="checkbox"/>	Выделяет: утро, день, вечер, ночь и называет по 5-7 признаков
Внимание	«Чего не хватает»	<input type="checkbox"/>	Находит 4 недостающих деталей	<input type="checkbox"/>	Находит 6 недостающих деталей	<input type="checkbox"/>	Находит 8 недостающих деталей	<input type="checkbox"/>	Находит 8 недостающих деталей
	«Найди отличия»	<input type="checkbox"/>		<input type="checkbox"/>	Находит 5 различий	<input type="checkbox"/>	Находит 7 различий	<input type="checkbox"/>	Находит 9-10 различий
	«Нарисуй домику»	<input type="checkbox"/>		<input type="checkbox"/>		<input type="checkbox"/>		<input type="checkbox"/>	1-2 ошибки в повторении рисунка
Память	«Запомни рисунок»	<input type="checkbox"/>	Называет 5 картинок	<input type="checkbox"/>	Называет 6 картинок	<input type="checkbox"/>	Называет 8 картинок	<input type="checkbox"/>	Называет 8-10 картинок
	«Повтори слова»	<input type="checkbox"/>	Называет 6 слов	<input type="checkbox"/>	Называет 6 слов	<input type="checkbox"/>	Называет 8 слов	<input type="checkbox"/>	Называет 9-10 слов
Мышление	«Проверка знаний об окружающем мире»	<input type="checkbox"/>	Владеет обобщениями (игрушки, одежда, посуда, мебель, овощи, фрукты)	<input type="checkbox"/>	Владеет обобщениями (одежда, посуда, животные, мебель, овощи, фрукты, мебель)	<input type="checkbox"/>	Владеет обобщениями (одежда, животные, птицы, посуда, мебель, транспорт, овощи, фрукты)	<input type="checkbox"/>	Владеет обобщениями (+домашние/дикие животные, птицы, насекомые, мебель, электроприборы)
	«Четвертый лишний»	<input type="checkbox"/>		<input type="checkbox"/>	Выделяет: 1) по величине; 2) по форме; 3) по цвету; 4) по родовой категории	<input type="checkbox"/>	Выделяет: 1) по величине; 2) по форме; 3) по цвету; 4) по родовой категории	<input type="checkbox"/>	Выделяет: 1) по величине; 2) по форме; 3) по цвету; 4) по родовой категории
	«Нелепицы»	<input type="checkbox"/>	Выделяет 4 нелепицы	<input type="checkbox"/>	Выделяет 4 нелепицы	<input type="checkbox"/>	Выделяет 8 нелепиц	<input type="checkbox"/>	Выделяет 10 нелепиц
	«Доска Сегена»	<input type="checkbox"/>	Соотносит 6 фигур	<input type="checkbox"/>	Соотносит 8 фигур	<input type="checkbox"/>	Соотносит 12 фигур	<input type="checkbox"/>	Соотносит 12 фигур
	«Последовательные картинки»	<input type="checkbox"/>		<input type="checkbox"/>	Раскладывает 4 картинки в определенной последовательности	<input type="checkbox"/>	Раскладывает 4-5 картинок в определенной последовательности	<input type="checkbox"/>	Раскладывает 4-5 картинок в определенной последовательности
	«На что это похоже»	<input type="checkbox"/>		<input type="checkbox"/>		<input type="checkbox"/>		<input type="checkbox"/>	Называет по 2-3 ассоциации на каждую картинку

Результаты диссеминации опыта педагогов

